

Grodzisk Mazowiecki, dnia 26.10. 2015 r.

**ZAMAWIAJĄCY:**

Samodzielny Publiczny Specjalistyczny  
Szpital Zachodni im. Jana Pawła II  
05-825 Grodzisk Mazowiecki  
ul. Daleka 11  
tel.: (22) 755 91 15; fax: (22) 755 91 10

**Nr procedury: SPSSZ/45/D/2015**

**SPECYFIKACJA  
ISTOTNYCH WARUNKÓW  
ZAMÓWIENIA**

**DOTYCZY:**

**DOSTAWA ENERGII ELEKTRYCZNEJ I ŚWIADCZENIE  
USŁUG DYSTRYBUCJI**

**ZATWIERDZAM:**

Niniejsza specyfikacja zawiera 20 stron ponumerowanych.

# SPECYFIKACJA ISTOTNYCH WARUNKÓW ZAMÓWIENIA

Postępowania w trybie przetargu nieograniczonego o wartości zamówienia równej lub przekraczającej kwoty określone w przepisach wydanych na podstawie art. 11 ust. 8 ustawy z dnia 29.01.2004 r. Prawo zamówień publicznych (dz. U. z 2013 r. Poz. 907 z późn. zm.)

## ZAWARTOŚĆ SPECYFIKACJI ISTOTNYCH WARUNKÓW ZAMÓWIENIA

Na dostawę energii elektrycznej i świadczenie usług dystrybucji dla Szpitala Zachodniego w Grodzisku Mazowieckim.

Niniejsza specyfikacja istotnych warunków zamówienia zawiera:

- Rozdział I:** Instrukcja dla Wykonawcy wraz z załącznikami.  
**Rozdział II:** Opis przedmiotu zamówienia.  
**Rozdział III:** Ogólne i szczegółowe warunki umowy.

## INFORMACJE OGÓLNE

1. Wykonawca winien zapoznać się ze wszystkimi rozdziałami składającymi się na specyfikację istotnych warunków zamówienia.
2. Załączniki do **Rozdziału I** powinny zostać wypełnione przez Wykonawcę bez wyjątku i ściśle według warunków i postanowień zawartych w specyfikacji istotnych warunków zamówienia bez dokonywania w nich zmian przez Wykonawcę. Załączniki dołączone do specyfikacji istotnych warunków zamówienia przedstawione są w formie wzoru graficznego. Wykonawca może przedstawić załączniki w/g własnego układu graficznego, lecz muszą one zawierać wszystkie zapisy i informacje ujęte we wzorach. W przypadku, gdy jakakolwiek część powyższych dokumentów nie dotyczy Wykonawcy, wpisuje on „nie dotyczy”.
- Wykonawca nie może zastrzec informacji, o których mowa w art. 86 ust. 4.
3. Wszystkie kartki oferty muszą być ponumerowane.
4. Każdy Wykonawca złoży tylko jedną ofertę.
5. Wykonawca oznaczy klauzulą „TAJNE” te elementy oferty, które zawierają informacje stanowiące tajemnicę przedsiębiorstwa w rozumieniu przepisów o zwalczaniu nieuczciwej konkurencji. Wykonawca musi wykazać, że zastrzeżone informacje stanowią tajemnicę przedsiębiorstwa.
6. Wykonawca poniesie wszelkie koszty związane z przygotowaniem i złożeniem oferty. Zaleca się, aby Wykonawca uzyskał wszelkie informacje, które mogą być konieczne do przygotowania oferty oraz podpisania umowy.
7. Dokumenty urzędowe sporządzone w języku obcym mają być składane wraz z tłumaczeniem na język polski, potwierdzone „za zgodność z oryginałem”.
8. Cena oferty powinna być podana w złotych polskich (PLN). Rozliczenia pomiędzy Zamawiającym i Wykonawcą będą prowadzone w złotych polskich.
9. Ogłoszenie zostało opublikowane w Dzienniku Urzędowym Unii Europejskiej w dniu 31.10.2015 r., Nr 2015/S 212-384747
10. Specyfikacja istotnych warunków zamówienia zawiera 20 stron ponumerowanych.

## ROZDZIAŁ I

### INSTRUKCJA DLA OFERENTA

Postępowanie prowadzone jest w oparciu o przepisy Ustawy z dnia 29 stycznia 2004 r. - Prawo zamówień publicznych (Tekst jednolity Dz. U. z 2013 r. poz. 907 z późniejszymi zmianami) zwanej dalej w treści „Ustawą”.

## **1. ZAMAWIAJACY:**

Samodzielny Publiczny Specjalistyczny Szpital Zachodni im. Jana Pawła II, 05-825 Grodzisk Mazowiecki, ul. Daleka 11, prowadzi politykę Zintegrowanego Systemu Zarządzania wg wymagań PN- EN ISO 14001:2005, PN-EN ISO 9001:2009, AQAP 2120:2006

Ogłasza przetarg nieograniczony na niżej opisane zamówienie publiczne - **dostawę energii elektrycznej i świadczenie usług dystrybucji** dla Szpitala Zachodniego w Grodzisku Mazowieckim zgodnie z opisem przedmiotu zamówienia – rozdział II,

### **OPIS SPOSOBU PRZYGOTOWANIA OFERT**

- 2.1. Oferta winna być sporządzona na formularzu OFERTA, stanowiącym załącznik **nr 1** do Instrukcji dla Wykonawcy.
- 2.2. Do oferty powinny być załączone wszystkie dokumenty wymagane odpowiednimi postanowieniami pkt. 3.1 Instrukcji dla Wykonawcy, stanowiące integralną część oferty.
- 2.3. Oferta wraz z załącznikami powinna być sporządzona w języku polskim.
- 2.4. Oferta wraz z załącznikami powinna być napisana na maszynie do pisania, komputerze lub nieścieralnym atramentem oraz powinna być podpisana przez upoważnionego przedstawiciela Wykonawcy. Oferty nieczytelne zostaną odrzucone. Jeżeli kartka oferty jest zapisana dwustronnie to przy numerze kartki dopisać należy słowo „verte” i drugą stronę kartki też podpisać. Załączniki do oferty powinny być również podpisane przez upoważnionego przedstawiciela Wykonawcy. Dokumenty wystawione przez podmioty obce /np. zaświadczenia, gwarancje/ złożone w ofercie w oryginale nie wymagają podpisu Wykonawcy.
- 2.5. Upoważnienie do podpisania oferty powinno być dołączone do oferty, o ile nie wynika z innych dokumentów załączonych do oferty.
- 2.6. Wszystkie miejsca, w których naniesiono zmiany /poprawki/ powinny być podpisane przez osobę podpisującą ofertę.
- 2.7. Jeżeli oferta zawiera informacje stanowiące tajemnicę przedsiębiorstwa w rozumieniu przepisów o zwalczaniu nieuczciwej konkurencji, Wykonawca powinien w sposób nie budzący wątpliwości zastrzec, które spośród zawartych w ofercie informacji stanowią tajemnicę przedsiębiorstwa. Informacje te powinny być umieszczone w osobnej wewnętrznej kopercie, odrębnie od pozostałych informacji zawartych w ofercie. Kartki należy ponumerować w taki sposób, aby umożliwić ich dopasowanie do pozostałej części oferty (należy zachować ciągłość numeracji kartek oferty).
- 2.8. Wszystkie kartki oferty powinny być ze sobą połączone w sposób trwały, uniemożliwiający jej naruszenie / z uwzględnieniem sytuacji opisanej w punkcie 2.7.
- 2.9. Wykonawca powinien zamieścić ofertę w wewnętrznej i zewnętrznej kopercie/opakowaniu/, które: będą zaadresowane na adres Zamawiającego, podany na wstępie oraz będą posiadać oznaczenia:

**oferta na dostawę energii elektrycznej i świadczenie usług dystrybucji  
nie otwierać przed 08.12.2015 r. godz. 10.30**

- 2.10. Poza oznaczeniami podanymi powyżej, koperta/opakowanie/ zewnętrzna i wewnętrzna muszą posiadać nazwę i adres Wykonawcy, aby Wykonawca mógł wycofać ofertę lub ofertę złożoną po terminie można było zwrócić bez otwierania .
- 2.11. Wykonawca może wprowadzić zmiany lub wycofać złożoną przez siebie ofertę pod warunkiem, że Zamawiający otrzyma pisemne powiadomienie o wprowadzeniu zmian lub wycofaniu przed terminem wyznaczonym do składania ofert określonym w pkt. 9 niniejszego rozdziału.
- 2.12. Powiadomienie o wprowadzeniu zmian lub wycofaniu zostanie przygotowane i oznaczone zgodnie z postanowieniami pkt. 2.9 oraz pkt. 2.10 a wewnętrzna i zewnętrzna koperta będzie dodatkowo oznaczona „ZMIANA” lub „WYCOFANIE”.
- 2.13. Po upływie terminu składania ofert za wycofanie oferty Zamawiający uzna złożenie pisemnego oświadczenia woli przez osoby upoważnione do reprezentowania Wykonawcy. Wówczas złożona oferta nie będzie brała udziału w dalszym postępowaniu, lecz pozostanie w dokumentacji u Zamawiającego.

2.14. Zamawiający nie wyraża zgody na składanie oferty w formie elektronicznej.

## **2. WARUNKI UDZIAŁU W POSTĘPOWANIU – OPIS ORAZ SPOSÓB ICH OCENY**

**O udzielenie zamówienia mogą ubiegać się Wykonawcy, którzy spełniają warunki określone w art. 22 ust. 1 Ustawy, tj:**

1) *posiadają uprawnienia do wykonywania określonej działalności lub czynności, jeżeli przepisy prawa nakładają obowiązek ich posiadania;*

Opis sposobu dokonywania oceny spełniania warunku: Zamawiający uzna warunek za spełniony, jeżeli Wykonawca wykaże, iż posiada Koncesję na prowadzenie działalności gospodarczej w zakresie obrotu energią elektryczną wydaną przez Prezesa Urzędu Regulacji Energetyki oraz posiadać aktualną umowę lub promesę umowy z Operatorem Systemu Dystrybucyjnego umożliwiającą sprzedaż energii elektrycznej za pośrednictwem sieci dystrybucyjnej OSD do obiektów Zamawiającego.

2) *posiadają wiedzę i doświadczenie;*

3) *dysponują odpowiednim potencjałem technicznym oraz osobami zdolnymi do wykonania zamówienia;*

4) *spełniają warunki dotyczące sytuacji ekonomicznej i finansowej (zał. Nr 3)*

Opis sposobu dokonywania oceny spełniania warunku: Zamawiający uzna warunek za spełniony, jeżeli Wykonawca złoży oświadczenie o spełnianiu tych warunków.

Wykonawca może polegać na wiedzy i doświadczeniu, potencjale technicznym, osobach zdolnych do wykonania zamówienia, zdolnościach finansowych lub ekonomicznych innych podmiotów, niezależnie od charakteru prawnego łączących go z nimi stosunków. Wykonawca w takiej sytuacji zobowiązany jest udowodnić zamawiającemu, iż będzie dysponował tymi zasobami w trakcie realizacji zamówienia, w szczególności przedstawiając w tym celu pisemne zobowiązanie tych podmiotów do oddania mu do dyspozycji niezbędnych zasobów na potrzeby wykonania zamówienia.

Wykonawcy zobowiązani są również udokumentować, iż nie zachodzą przesłanki określone w art. 24 ust. 1 i 2 ustawy skutkujące wykluczeniem z postępowania.

Ocena spełniania warunków udziału w postępowaniu zostanie dokonana wg formuły „spełnia – nie spełnia” w oparciu o informacje zawarte w oświadczeniach i dokumentach, jakie mają dostarczyć wykonawcy w celu potwierdzenia spełniania warunków udziału w postępowaniu.

### **2.1. WYKAZ OŚWIADCZEŃ LUB DOKUMENTÓW JAKIE MAJĄ DOSTARCZYĆ WYKONAWCY W CELU POTWIERDZENIA SPEŁNIENIA WARUNKÓW UDZIAŁU W POSTĘPOWANIU ORAZ DODATKOWYCH DOKUMENTÓW.**

Dokumenty i oświadczenia wyszczególnione w pkt. 3 – warunki udziału w postępowaniu

1. W przypadku, gdy kilku Wykonawców składa ofertę wspólną Wykonawcy ustanawiają pełnomocnika do reprezentowania ich w postępowaniu o udzielenie zamówienia albo reprezentowania w postępowaniu i zawarcia umowy w sprawie zamówienia publicznego. Do Wykonawców występujących wspólnie stosuje się przepis art.23 Ustawy.
2. Aktualny odpis z właściwego rejestru lub z centralnej ewidencji i informacji o działalności gospodarczej, jeżeli odrębne przepisy wymagają wpisu do rejestru lub ewidencji, w celu wykazania braku podstaw do wykluczenia w oparciu o art. 24 ust. 1 pkt 2 ustawy, wystawionego nie wcześniej niż 6 miesięcy przed upływem terminu składania wniosków o dopuszczenie do udziału w postępowaniu o udzielenie zamówienia albo składania ofert.  
W przypadku składania oferty wspólnej do złożenia w/w dokumentu zobowiązany jest każdy z Wykonawców występujących wspólnie.
3. Oświadczenie Wykonawcy, że nie podlega wykluczeniu z postępowania na podstawie art. 24 Ustawy - na formularzu stanowiącym załącznik nr 2 do Instrukcji dla Wykonawcy.  
**Wykonawcy występujący wspólnie w/w oświadczenie składają każdy oddzielnie.**

4. Oświadczenie w trybie art. 26 ust 2 d ustawy – na formularzu stanowiącym załącznik nr 4 do Instrukcji dla Wykonawcy
5. Aktualne zaświadczenie właściwego naczelnika urzędu skarbowego potwierdzającego, że wykonawca nie zalega z opłacaniem podatków lub zaświadczenia, że uzyskał przewidziane prawem zwolnienie, odroczenie lub rozłożenie na raty zaległych płatności lub wstrzymanie w całości wykonania decyzji właściwego organu - wystawionego nie wcześniej niż 3 miesiące przed upływem terminu składania wniosków o dopuszczenie do udziału w postępowaniu o udzielenie zamówienia albo składania ofert;
6. Aktualne zaświadczenia właściwego oddziału Zakładu Ubezpieczeń Społecznych lub Kasy Rolniczego Ubezpieczenia Społecznego potwierdzającego, że wykonawca nie zalega z opłacaniem składek na ubezpieczenie zdrowotne i społeczne, lub potwierdzenia, że uzyskał przewidziane prawem zwolnienie, odroczenie lub rozłożenie na raty zaległych płatności lub wstrzymanie w całości wykonania decyzji właściwego organu - wystawionego nie wcześniej niż 3 miesiące przed upływem terminu składania wniosków o dopuszczenie do udziału w postępowaniu o udzielenie zamówienia albo składania ofert.
7. Aktualna informacja z Krajowego Rejestru Karnego w zakresie określonym w art. 24 ust. 1 pkt 4-8 ustawy, wystawionej nie wcześniej niż 6 miesięcy przed upływem terminu składania wniosków o dopuszczenie do udziału w postępowaniu o udzielenie zamówienia albo składania ofert;
8. Aktualna informacja z Krajowego Rejestru Karnego w zakresie określonym w art. 24 ust. 1 pkt 9 ustawy, wystawioną nie wcześniej niż 6 miesięcy przed upływem terminu składania wniosków o dopuszczenie do udziału w postępowaniu o udzielenie zamówienia albo składania ofert.
9. Aktualna informacja z Krajowego Rejestru Karnego w zakresie określonym w art. 24 ust. 1 pkt 10 i 11 ustawy, wystawioną nie wcześniej niż 6 miesięcy przed upływem terminu składania wniosków o dopuszczenie do udziału w postępowaniu o udzielenie zamówienia albo składania ofert.  
*Jeżeli, w przypadku wykonawcy mającego siedzibę na terytorium Rzeczypospolitej Polskiej, osoby, o których mowa w art. 24 ust. 1 pkt 5-8, 10-11 ustawy mają miejsce zamieszkania poza terytorium Rzeczypospolitej Polskiej, wykonawca składa w odniesieniu do nich zaświadczenie właściwego organu sądowego albo administracyjnego miejsca zamieszkania dotyczące niekaralności tych osób w zakresie określonym w art. 24 ust.1 pkt 5-8, 10-11 ustawy, wystawione nie wcześniej niż 6 miesięcy przed upływem terminu składania wniosków o dopuszczenie do udziału w postępowaniu o udzielenie zamówienia albo składania ofert, z tym że w przypadku, gdy w miejscu zamieszkania tych osób nie wydaje się takich zaświadczeń - zastępuje się je dokumentem zawierającym oświadczenie złożone przed notariuszem, właściwym organem sądowym, administracyjnym albo organem samorządu zawodowego lub gospodarczego miejsca zamieszkania tych osób.*
10. Jeżeli wykonawca ma siedzibę lub miejsce zamieszkania poza terytorium Rzeczypospolitej Polskiej, zamiast dokumentów, o których mowa w pkt. 5, 6, 7, 8, 9 składa dokument lub dokumenty wystawione w kraju, w którym ma siedzibę lub miejsce zamieszkania, potwierdzające odpowiednio, że:
  - a) nie otwarto jego likwidacji ani nie ogłoszono upadłości,
  - b) nie zalega z uiszczaniem podatków, opłat, składek na ubezpieczenie społeczne i zdrowotne albo że uzyskał przewidziane prawem zwolnienie, odroczenie lub rozłożenie na raty zaległych płatności lub wstrzymanie w całości wykonania decyzji właściwego organu,
  - c) nie orzeczono wobec niego zakazu ubiegania się o zamówienie;
- 11.1. Jeżeli wykonawca ma siedzibę lub miejsce zamieszkania poza terytorium Rzeczypospolitej Polskiej, zamiast dokumentów, o których mowa w pkt. 7, 8 i 9 składa zaświadczenie właściwego organu sądowego lub administracyjnego miejsca zamieszkania albo zamieszkania osoby, której dokumenty dotyczą, w zakresie określonym w art. 24 ust. 1 pkt 5-8 i 10-11 ustawy.
- 11.2. Dokumenty, o których mowa powyżej powinny być wystawione w terminach tak jak dla Wykonawców mających siedzibę lub miejsce zamieszkania na terytorium Rzeczypospolitej Polskiej
- 11.3. Jeżeli w miejscu zamieszkania osoby lub w kraju, w którym wykonawca ma siedzibę lub miejsce zamieszkania, nie wydaje się dokumentów, o których mowa powyżej, zastępuje się je dokumentem zawierającym oświadczenie złożone przed notariuszem, właściwym organem sądowym, administracyjnym albo organem samorządu zawodowego lub gospodarczego odpowiednio miejsca zamieszkania osoby lub kraju, w którym wykonawca ma siedzibę lub miejsce zamieszkania.
- 11.4. W przypadku wątpliwości co do treści dokumentu złożonego przez wykonawcę mającego siedzibę lub miejsce zamieszkania poza terytorium Rzeczypospolitej Polskiej, zamawiający może

zwrócić się do właściwych organów odpowiednio miejsca zamieszkania osoby lub kraju, w którym wykonawca ma siedzibę lub miejsce zamieszkania z wnioskiem o udzielenie niezbędnych informacji dotyczących przedłożonego dokumentu.

Dokumenty, o których mowa w powyższym rozdziale są składane w formie oryginału lub kserokopii poświadczonej przez Wykonawcę. Dokumenty sporządzone w języku obcym są składane wraz z tłumaczeniem na język polski poświadczonym przez Wykonawcę. Dokumenty przedłożone w oryginale nie wymagają podpisu Wykonawcy.

12. Dowód wniesienia wadium – kopia przelewu, a w przypadku innych form - oryginalny dokument dołączony do oferty.,

Zamawiający wykluczy Wykonawcę, który nie złoży wyżej wymienionych dokumentów i oświadczeń, bądź złoży je w formie bądź o treści innej, niż wymagana niniejszą specyfikacją Przepis art.26 ust.3 i 4 Ustawy stosuje się.

13. Wypełniony formularz OFERTY - stanowiący **zał. Nr 1** do Instrukcji dla Wykonawcy.

14. Pełnomocnictwo dla osób podpisujących ofertę.

W przypadku stwierdzenia braku dokumentów wymienionych w pkt. 13-14 Zamawiający ofertę odrzuci.

Przepis art. 26 ust. 3 i 4 Ustawy stosuje się (nie dotyczy pkt. 13).

Ponadto Zamawiający odrzuci ofertę, jeżeli w trakcie wyboru najkorzystniejszej oferty zajdzie co najmniej jedna z przesłanek określonych w art. 89 ust.1 Ustawy.

**Uwaga: Wszystkie dokumenty złożone w formie kserokopii muszą być potwierdzone „za zgodność z oryginałem”**

#### **4. INFORMACJE O PRZEWIDYWANYCH ZAMÓWIENIACH UZUPEŁNIAJĄCYCH**

Zamawiający przewiduje udzielenie zamówienia uzupełniającego w trybie art.67 ust. 1 pkt. 7 ustawy. Zamawiający przewiduje także udzielenie zamówień uzupełniających w zakresie wymaganym przez przepisy prawa nieobowiązujące w momencie zawarcia, a nabierające mocy prawnej w trakcie obowiązywania umowy.

Wartość zamówień uzupełniających do 20% wartości przedmiotu zamówienia.

#### **5. TERMIN I MIEJSCE WYKONANIA ZAMÓWIENIA**

5.1. Termin wykonania zamówienia : **12 miesięcy od daty podpisania umowy**

5.2. Miejsce realizacji zamówienia: Szpital Zachodni w Grodzisku Mazowieckim, ul. Daleka 11.

#### **6. KRYTERIA, KTÓRYMI ZAMAWIAJĄCY BĘDZIE SIĘ KIEROWAŁ PRZY WYBORZE OFERTY, WRAZ Z PODANIEM ZNACZENIA TYCH KRYTERIÓW**

1. Przy wyborze oferty Zamawiający będzie się kierował następującymi kryteriami:

a) **Cena brutto z VAT** - **95%**,

$$K_1 = \frac{\text{cena najniższa oferowana}}{\text{cena oferty ocenianej}} \times 95 \text{ pkt}$$

b) **Ciągłość dostaw energii od 01.01.2016 r.** - **5%**

Członkowie Komisji przyznają następująca ilość punktów za poszczególne elementy oceny :

- 1) Ciągłość dostaw energii od 01.01.2016 r. - 5 pkt
- 2) Brak ciągłości dostaw energii od 01.01.2016 r. - 0 pkt

1. Jeżeli nie można będzie wybrać oferty najkorzystniejszej z uwagi na to, że dwie lub więcej ofert przedstawia taki sam bilans ceny zamawiający wezwie wykonawców, którzy złożyli te oferty do złożenia w terminie określonym przez zamawiającego ofert dodatkowych .  
Wykonawcy składając oferty dodatkowe nie mogą zaoferować cen wyższych, niż ceny zaoferowane w złożonych ofertach.
2. Jeżeli złożono ofertę, której wybór prowadziłby do powstania u zamawiającego obowiązku podatkowego zgodnie z przepisami o podatku VAT, zamawiający w celu oceny takiej oferty dolicza do przedstawionej w niej ceny podatek VAT, który miałby obowiązek rozliczyć zgodnie z obowiązującymi przepisami. Wykonawca, składając natomiast ofertę, informuje zamawiającego, czy wybór oferty będzie prowadzić do powstania u zamawiającego obowiązku podatkowego, wskazując nazwę (rodzaj) towaru lub usługi, których dostawa lub świadczenie będzie prowadzić do jego powstania, oraz wskazując ich wartość bez kwoty podatku.
3. Nie dopuszcza się podawania ceny w walutach obcych.

## **7. OPIS ODPOWIEDNICH CZĘŚCI ZAMÓWIENIA PRZY DOPUSZCZENIU SKŁADANIA OFERT CZĘŚCIOWYCH**

1. Zamawiający nie dopuszcza składania ofert częściowych.
2. Zamawiający nie dopuszcza składania ofert wariantowych.
3. Zamawiający nie przewiduje aukcji elektronicznej w niniejszym postępowaniu.

## **8. OPIS SPOSOBU OBLICZANIA CENY OFERTY**

1. Cena oferty (wartość brutto) winna być podana według schematu: NETTO + VAT = BRUTTO, z dokładnością do dwóch miejsc po przecinku.
2. Zaoferowaną cenę należy przedstawić w tabeli zawartej w załączniku nr 1 Formularz oferty.
3. Do celów niniejszego postępowania Zamawiający przyjął przewidywane wartości energii elektrycznej w okresie 12 miesięcy wg grupy taryfowej B23-3,4 GWh w poszczególnych strefach:
  - Szczyt przedpołudniowy 0,8 GWh,
  - Szczyt popołudniowy 0,4 GWh,
  - Pozostałe godziny doby 2,2 i GWh
4. Wartość brutto sprzedaży energii elektrycznej stanowi sumę: iloczynu ceny jednostkowej brutto dla każdej strefy grupy taryfowej i przewidywanego zużycia energii elektrycznej w każdej strefie grupy taryfowej oraz iloczynu opłaty abonamentowej i 12 miesięcy obowiązywania umowy. Cena jednostkowa za kWh może być podana z dokładnością do czterech miejsc po przecinku.  
Wartość brutto dystrybucji energii elektrycznej należy wyliczyć na podstawie cen obowiązujących dla grupy taryfowej B23 na dzień składania oferty zgodnie z obowiązującą Wykonawcę Taryfą OSD zatwierdzoną przez Prezesa Urzędu Regulacji Energetyki oraz przewidywanego zużycia energii elektrycznej podanego przez Zamawiającego, uwzględniając koszty dystrybucji związane z istniejącą w Szpitalu Zachodnim przy ul. Dalekiej 11 siecią energetyczną, której plan jest integralną częścią SIWZ.
5. Zamawiający wymaga, aby obliczona w ten sposób cena obejmowała wszystkie koszty, związane z realizacją zamówienia.
6. Cena określona przez Wykonawcę zostanie ustalona na okres ważności umowy i nie będzie podlegała zmianom z wyjątkiem odpowiednich zapisów umowy.

Przepis art. 91 Ustawy stosuje się.

## **9. WYMAGANIA DOTYCZĄCE WADIUM ORAZ ZABEZPIECZENIA NALEŻYTEGO WYKONANIA UMOWY**

Zamawiający wymaga wniesienia wadium.

1. Zamawiający wymaga wniesienia wadium w wysokości **26.000,00zł.** (słownie: dwadzieścia sześć tysięcy złotych)

Wadium może być wniesione w jednej lub kilku z niżej wymienionych form:

1. w pieniądzu na rachunek Zamawiającego

**PKO BP S.A.**

**46 1440 1101 0000 0000 1246 3022**

Zamawiający uzna termin wniesienia wadium przelewem bankowym za dotrzymany, jeżeli środki pieniężne znajdują się na koncie zamawiającego do dnia wyznaczonego na składanie ofert.

2. poręczeniach bankowych lub poręczeniach spółdzielczej kasy oszczędnościowo-kredytowej, z tym że poręczenie kasy jest zawsze poręczeniem pieniężnym,

3. gwarancjach bankowych,

4. gwarancjach ubezpieczeniowych,

5. poręczeniach udzielanych przez podmioty, o których mowa w art. 6b ust 5 pkt 2 ustawy z dnia 9 listopada 2000 r. o utworzeniu Polskiej Agencji Rozwoju Przedsiębiorczości.

Wadium będzie zwrócone lub zatrzymane w terminie i na warunkach wskazanych w art. 46 ustawy Pzp.

Zamawiający nie wymaga wniesienia zabezpieczenia należytego wykonania umowy.

#### **10. MIEJSCE I TERMIN SKŁADANIA OFERT**

1. Ofertę należy złożyć w Samodzielnym Publicznym Specjalistycznym Szpitalu Zachodnim, 05 – 825 Grodzisk Mazowiecki, ul. Daleka 11 – w Kancelarii (pok. Nr 50) nie później niż do dnia **08.12.2015 r. do godz. 10.00**
2. Wszystkie oferty otrzymane przez Zamawiającego po terminie podanym powyżej zostaną zwrócone bez otwierania.

#### **11. TERMIN, DO KTÓREGO WYKONAWCA BĘDZIE ZWIĄZANY ZŁOŻONA OFERTA**

1. Okres związania ofertą wynosi 60 dni licząc od terminu wyznaczonego do składania ofert.

#### **12. MIEJSCE I TERMIN OTWARCIA OFERT**

1. Zamawiający otworzy koperty z ofertami i zmianami w dniu **08.12.2015 r.** o godzinie **10.30** w Samodzielnym Publicznym Specjalistycznym Szpitalu Zachodnim, 05–825 Grodzisk Mazowiecki, ul. Daleka 11 w budynku warsztatowym, pok. nr 3.

#### **13. PRZEDSTAWICIELE ZAMAWIAJĄCEGO UPRAWNIENI DO BEZPOŚREDNIEGO KONTAKTOWANIA SIĘ Z WYKONAWCAMI**

1. Wykonawca może zwrócić się do Zamawiającego z zapytaniem dot. SIWZ, kierując je wyłącznie na piśmie.
2. Zamawiający dopuszcza składanie zapytań dot. specyfikacji istotnych warunków zamówienia faksem pod nr tel. 0-22 755-91-10 lub drogą elektroniczną na adres mailowy: [zp.sokolowska@szpitalzachodni.pl](mailto:zp.sokolowska@szpitalzachodni.pl) - z zastrzeżeniem, że każda ze stron na żądanie drugiej niezwłocznie potwierdzi fakt ich otrzymania.
3. Zamawiający udzieli wyjaśnień niezwłocznie, jednak nie później niż na 6 dni przed upływem terminu składania ofert, - pod warunkiem że wniosek o wyjaśnienie treści specyfikacji istotnych warunków zamówienia wpłynął do zamawiającego nie później niż do końca dnia, w którym upływa połowa wyznaczonego terminu składania ofert.",
4. Jeżeli wniosek o wyjaśnienie treści specyfikacji istotnych warunków zamówienia wpłynął po upływie terminu składania wniosku, o którym mowa w pkt. 3, lub dotyczy udzielonych wyjaśnień, zamawiający może udzielić wyjaśnień albo pozostawić wniosek bez rozpoznania.
5. Przedłużenie terminu składania ofert nie wpływa na bieg terminu składania wniosku, o którym mowa w pkt.3.



6. Pisemna odpowiedź Zamawiającego zostanie przesłana wszystkim Wykonawcom, którym doręczono specyfikację lub stali się uczestnikami postępowania pisemnie informując Zamawiającego oraz umieszczona na stronie internetowej szpitala [www.szpitalzachodni.pl](http://www.szpitalzachodni.pl) - bez ujawnienia źródła zapytania.
7. Nie zamierza się zwoływać zebrania Wykonawców.
8. Osobami uprawnionymi do bezpośredniego kontaktowania się z Wykonawcami są:

**Hanna Sokołowska**

tel: 22 755 91 15, fax: 22 755 91 10

od poniedziałku do piątku w godz. 8.00 – 14.00.

**Oświadczenia, wnioski, zawiadomienia oraz informacje w niniejszym postępowaniu przekazywane przez Zamawiającego i Wykonawcę drogą fax-ą muszą być niezwłocznie potwierdzane pisemnie.**

#### **14. POUCZENIE O ŚRODKACH OCHRONY PRAWNEJ PRZYSŁUGUJĄCYCH WYKONAWCY W TOKU POSTĘPOWANIA O UDZIELENIE ZAMÓWIENIA PUBLICZNEGO**

W niniejszym postępowaniu Wykonawcom przysługuje prawo do wniesienia odwołania. Szczegółowe przepisy dotyczące środków ochrony prawnej zawarte są w art.179 –198g ustawy Prawo zamówień publicznych. W sprawach nieuregulowanych niniejszą specyfikacją mają zastosowanie przepisy ustawy Prawo zamówień publicznych oraz odpowiednie przepisy Kodeksu cywilnego.

#### **15. INFORMACJA O FORMALNOŚCIACH W CELU ZAWARCIA UMOWY**

1. Umowa zostanie zawarta z wybranym Wykonawcą w terminie:

- 1) nie krótszym niż 10 dni od dnia przesłania zawiadomienia o wyborze najkorzystniejszej oferty, jeżeli zawiadomienie to zostało przesłane faksem lub drogą elektroniczną, albo 15 dni – jeżeli zostało przesłane w inny sposób – w przypadku zamówień, których wartość jest równa lub przekracza kwoty określone w przepisach wydanych na podstawie art. 11 ust. 8
- 2) nie krótszym niż 5 dni od dnia przesłania zawiadomienia o wyborze najkorzystniejszej oferty, jeżeli zawiadomienie to zostało przesłane faksem lub drogą elektroniczną, albo 10 dni – jeżeli zostało przesłane w inny sposób – w przypadku zamówień, których wartość jest mniejsza niż kwoty określone w przepisach wydanych na podstawie art. 11 ust. 8

2. Zamawiający może zawrzeć umowę w sprawie zamówienia publicznego przed upływem terminów, o których mowa w ust. 1, jeżeli:

1) w postępowaniu o udzielenie zamówienia:

- a) w przypadku trybu przetargu nieograniczonego złożono tylko jedną ofertę,
- b) w przypadku trybu przetargu ograniczonego, negocjacji z ogłoszeniem i dialogu, konkurencyjnego złożono tylko jedną ofertę oraz w przypadku wykluczenia wykonawcy upłynął termin do wniesienia odwołania na tę czynność lub w następstwie jego wniesienia Izba ogłosiła wyrok lub postanowienie kończące postępowanie odwoławcze; lub

2) umowa dotyczy zamówienia udzielanego w trybie negocjacji bez ogłoszenia, w ramach dynamicznego systemu zakupów albo na podstawie umowy ramowej; lub

3) w postępowaniu o udzielenie zamówienia o wartości mniejszej niż kwoty określone w przepisach wydanych na podstawie art. 11 ust. 8 nie odrzucono żadnej oferty oraz:

- a) w przypadku trybu przetargu nieograniczonego albo zapytania o cenę nie wykluczono żadnego wykonawcy,
- b) w przypadku trybu przetargu ograniczonego, negocjacji z ogłoszeniem, dialogu konkurencyjnego i licytacji elektronicznej – upłynął termin do wniesienia odwołania na czynność wykluczenia wykonawcy lub w następstwie jego wniesienia Izba ogłosiła wyrok lub postanowienie kończące postępowanie odwoławcze; lub

4) postępowanie jest prowadzone w trybie licytacji elektronicznej, z wyjątkiem przypadku wykluczenia wykonawcy, wobec którego nie upłynął jeszcze termin do wniesienia odwołania lub w następstwie jego wniesienia Izba nie ogłosiła jeszcze wyroku lub postanowienia kończącego postępowanie odwoławcze.

3. Jeżeli wykonawca, którego oferta została wybrana, uchyla się od zawarcia umowy w sprawie zamówienia publicznego lub nie wnosi wymaganego zabezpieczenia należytego wykonania umowy, zamawiający może wybrać ofertę najkorzystniejszą spośród pozostałych ofert bez przeprowadzania ich ponownego badania i oceny, chyba że zachodzą przesłanki unieważnienia postępowania, o których mowa w art. 93 ust. 1.

**UWAGA: W sprawach dotyczących niniejszej specyfikacji mają zastosowanie odpowiednie przepisy Ustawy Prawo zamówień publicznych.**



Pieczęć firmowa Wykonawcy

## O F E R T A

Nazwa i siedziba Wykonawcy:

.....

.....

Do: nazwa i siedziba Zamawiającego  
 Samodzielny Publiczny Specjalistyczny Szpital Zachodni im. Jana Pawła II  
 05-825 Grodzisk Mazowiecki, ul. Daleka 11

Nawiązując do zaproszenia do wzięcia udziału w przetargu nieograniczonym na dostawę energii dla Szpitala Zachodniego w Grodzisku Mazowieckim, z dnia 31.10.2015 r. opublikowanego w Dzienniku Urzędowym Unii Europejskiej pod nr 2015/S 212-384747 oraz na stronie internetowej Zamawiającego.

1.

A. Oferuję wykonanie zamówienia

Wyszczególnienie		Cena jednostkowa netto	Przewidywane zużycie energii elektrycznej w okresie 12 miesięcy	Wartość netto	VAT	Wartość brutto [zł]
A		B	C	D=BxC	E	F=D+E
Sprzedaż energii elektrycznej dla taryfy <b>B23</b>	Cena jednostkowa za energię elektryczną czynną: 1.szczyt przedpołudniowy 2.szczyt popołudniowy 3.pozostałe godziny doby	.....zł/MWh .....zł/MWh .....zł/MWh	3,4 GWh			
	Opłata abonamentowa za sprzedaż energii elektrycznej	.....zł/miesiąc	12 miesięcy			
Dystrybucja energii elektrycznej dla taryfy <b>B23</b> przez okres 12 miesięcy: 1.szczyt przed południowy 2.szczyt popołudniowy			3,4 GWh			

3.pozostałe godziny doby				
<b>Łączna wartość zamówienia</b>				

- za cenę (netto)..... zł.

- podatek VAT ..... zł.

- cena brutto ..... zł.

Słownie brutto: .....  
.....złoty

2. w terminie: **12 miesięcy** licząc od daty 01.01.2016 r.

C. przy warunkach płatności ... dni / wymagany termin płatności min 60 dni , pożądany termin płatności **90 dni** /

D. Potwierdzamy ciągłość dostaw energii od 01.01.2016 r. tak / nie (niepotrzebne skreślić)

1. Oświadczam, że uważam się za związanym(a) niniejszą ofertą przez czas wskazany w specyfikacji istotnych warunków zamówienia.

2.Oświadczam, że zawarte w specyfikacji istotnych warunków zamówienia ogólne warunki umowy zostały zaakceptowane i zobowiązuję się w przypadku wyboru mojej oferty do zawarcia umowy na warunkach w tej umowie i mojej ofercie określonych, w miejscu i terminie wyznaczonym przez Zamawiającego.

3.Oświadczam, że oferowany przedmiot zamówienia jest zgodny z wymaganiami specyfikacji istotnych warunków zamówienia oraz obowiązującymi przepisami.

Imię, nazwisko i stanowisko osoby upoważnionej do podpisania umowy : .....

Imię i nazwisko osoby odpowiedzialnej za realizację zamówień : .....

4.Wadium w kwocie .....zostało wniesione w dniu..... w formie.....

5.Nr konta , na które należy zwrócić wadium.....

6. Wykonawca informuje, że (niepotrzebne skreślić):

- wybór oferty nie będzie prowadzić do powstania u Zamawiającego obowiązku podatkowego;
- wybór oferty będzie prowadzić do powstania u Zamawiającego obowiązku podatkowego w odniesieniu do następujących towarów / usług: .....

Wartość towaru / usług powodująca obowiązek podatkowy u Zamawiającego to ..... zł netto\*.

\* dotyczy Wykonawców, których oferty będą generować obowiązek doliczania wartości podatku VAT do wartości netto oferty, tj. w przypadku:

- wewnątrzwspólnotowego nabycia towarów,
- mechanizmu odwróconego obciążenia, o którym mowa w art. 17 ust. 1 pkt. 7 ustawy o podatku od towarów i usług,
- importu usług lub importu towarów, z którymi wiąże się obowiązek doliczenia przez Zamawiającego przy porównywaniu cen ofertowych podatku VAT.

**Uwaga:** Niepodanie żadnych danych oznacza, że obowiązek podatkowy na zamawiającego nie przechodzi.

6. Załączniki do oferty:

- (1) .....
- (2) .....
- (3) .....
- (4) .....
- (5) .....
- (6) .....
- (7) .....
- (8) .....

.....  
Podpis i pieczęć upoważnionego  
przedstawiciela Wykonawcy

.....  
Miejscowość, data

**UWAGA :**

**Wykonawca może w oparciu o załącznik 1 a do SIWZ „ formularz cenowy” dokonać wyceny oferty.**

**Załącznik nr 2**

**OŚWIADCZENIE O NIEPODLEGANIU  
WYKLUCZENIU Z POSTĘPOWANIA**

**Nazwa Wykonawcy** .....

**Adres Wykonawcy** .....

**Numer telefonu / faxu** .....

**Adres e-mail** .....

**Numer NIP i Regon** .....

Art. 24 ust. 1 i 2 Ustawy stanowi, że:

1. Z postępowania o udzielenie zamówienia wyklucza się:

- 2) wykonawców, w stosunku do których otwarto likwidację lub których upadłość ogłoszono, z wyjątkiem wykonawców, którzy po ogłoszeniu upadłości zawarli układ zatwierdzony prawomocnym postanowieniem sądu, jeżeli układ nie przewiduje zaspokojenia wierzycieli przez likwidację majątku upadłego;
- 3) wykonawców, którzy zalegają z uiszczeniem podatków, opłat lub składek na ubezpieczenia społeczne lub zdrowotne, z wyjątkiem przypadków gdy uzyskali oni przewidziane prawem zwolnienie, odroczenie, rozłożenie na raty zaległych płatności lub wstrzymanie w całości wykonania decyzji właściwego organu;
- 4) osoby fizyczne, które prawomocnie skazano za przestępstwo popełnione w związku z postępowaniem o udzielenie zamówienia, przestępstwo przeciwko prawom osób wykonujących pracę zarobkową, przestępstwo przeciwko środowisku, przestępstwo przekupstwa, przestępstwo przeciwko obrotowi gospodarczemu lub inne przestępstwo popełnione w celu osiągnięcia korzyści majątkowych, a także za przestępstwo skarbowe lub przestępstwo udziału w zorganizowanej grupie albo związku mających na celu popełnienie przestępstwa lub przestępstwa skarbowego;
- 5) spółki jawne, których wspólnika prawomocnie skazano za przestępstwo popełnione w związku z postępowaniem o udzielenie zamówienia, przestępstwo przeciwko prawom osób wykonujących pracę zarobkową, przestępstwo przeciwko środowisku, przestępstwo przekupstwa, przestępstwo przeciwko

- obrotowi gospodarczemu lub inne przestępstwo popełnione w celu osiągnięcia korzyści majątkowych, a także za przestępstwo skarbowe lub przestępstwo udziału w zorganizowanej grupie albo związku mających na celu popełnienie przestępstwa lub przestępstwa skarbowego;
- 6) spółki partnerskie, których partnera lub członka zarządu prawomocnie skazano za przestępstwo popełnione w związku z postępowaniem o udzielenie zamówienia, przestępstwo przeciwko prawom osób wykonujących pracę zarobkową, przestępstwo przeciwko środowisku, przestępstwo przekupstwa, przestępstwo przeciwko obrotowi gospodarczemu lub inne przestępstwo popełnione w celu osiągnięcia korzyści majątkowych, a także za przestępstwo skarbowe lub przestępstwo udziału w zorganizowanej grupie albo związku mających na celu popełnienie przestępstwa lub przestępstwa skarbowego;
- 7) spółki komandytowe oraz spółki komandytowo-akcyjne, których komplementariusza prawomocnie skazano za przestępstwo popełnione w związku z postępowaniem o udzielenie zamówienia, przestępstwo przeciwko prawom osób wykonujących pracę zarobkową, przestępstwo przeciwko środowisku, przestępstwo przekupstwa, przestępstwo przeciwko obrotowi gospodarczemu lub inne przestępstwo popełnione w celu osiągnięcia korzyści majątkowych, a także za przestępstwo skarbowe lub przestępstwo udziału w zorganizowanej grupie albo związku mających na celu popełnienie przestępstwa lub przestępstwa skarbowego;
- 8) osoby prawne, których urzędującego członka organu zarządzającego prawomocnie skazano za przestępstwo popełnione w związku z postępowaniem o udzielenie zamówienia, przestępstwo przeciwko prawom osób wykonujących pracę zarobkową, przestępstwo przeciwko środowisku, przestępstwo przekupstwa, przestępstwo przeciwko obrotowi gospodarczemu lub inne przestępstwo popełnione w celu osiągnięcia korzyści majątkowych, a także za przestępstwo skarbowe lub przestępstwo udziału w zorganizowanej grupie albo związku mających na celu popełnienie przestępstwa lub przestępstwa skarbowego;
- 9) podmioty zbiorowe, wobec których sąd orzekł zakaz ubiegania się o zamówienia na podstawie przepisów o odpowiedzialności podmiotów zbiorowych za czyny zabronione pod groźbą kary.
- 10) wykonawców będących osobami fizycznymi, które prawomocnie skazano za przestępstwo, o którym mowa w art. 9 lub art. 10 ustawy z dnia 15.06. 2012 r. o skutkach powierzania wykonywania pracy cudzoziemcom przebywającym wbrew przepisom na terytorium RP (Dz. U. poz. 769) - przez okres 1 roku od dnia uprawomocnienia się wyroku;
- 11) wykonawców będących spółką jawną, spółką partnerską, spółką komandytową, spółką komandytowo-akcyjną lub osobą prawną, których odpowiednio wspólnika, partnera, członka zarządu, komplementariusza lub urzędującego członka organu zarządzającego prawomocnie skazano za przestępstwo, o którym mowa w art. 9 lub art. 10 ustawy z dnia 15 czerwca 2012 r. o skutkach powierzania wykonywania pracy cudzoziemcom przebywającym wbrew przepisom na terytorium RP - przez okres 1 roku od dnia uprawomocnienia się wyroku.
2. Z postępowania o udzielenie zamówienia wyklucza się również wykonawców, którzy:
- 1) wykonywali bezpośrednio czynności związane z przygotowaniem prowadzonego postępowania, z wyłączeniem czynności wykonywanych podczas dialogu technicznego, o którym mowa w art. 31a ust. 1, lub posługiwali się w celu sporządzenia oferty osobami uczestniczącymi w dokonywaniu tych czynności, chyba że udział tych wykonawców w postępowaniu nie utrudni uczciwej konkurencji; przepisu nie stosuje się do wykonawców, którym udziela się zamówienia na podstawie art. 62 ust. 1 pkt 2 lub art. 67 ust. 1 pkt 1 i 2;
  - 2) nie wnieśli wadium do upływu terminu składania ofert, na przedłużony okres związania ofertą lub w terminie, o którym mowa w art. 46 ust. 3, albo nie zgodzili się na przedłużenie okresu związania ofertą;
  - 3) złożyli nieprawdziwe informacje mające wpływ lub mogące mieć wpływ na wynik prowadzonego postępowania;
  - 4) nie wykazali spełniania warunków udziału w postępowaniu.
  - 5) należąc do tej samej grupy kapitałowej, w rozumieniu ustawy z dnia 16 lutego 2007 r. o ochronie konkurencji i konsumentów (Dz. U. Nr 50, poz. 331, z późn. zm.), złożyli odrębne oferty lub wnioski o dopuszczenie do udziału w tym samym postępowaniu, chyba że wykażą, że istniejące między nimi powiązania nie prowadzą do zachwiania uczciwej konkurencji pomiędzy wykonawcami w postępowaniu o udzielenie zamówienia.

2a. Zamawiający wyklucza z postępowania o udzielenie zamówienia wykonawcę, który w okresie 3 lat przed wszczęciem postępowania, w sposób zawiniony poważnie naruszył obowiązki zawodowe, w szczególności, gdy wykonawca w wyniku zamierzonego działania lub rażącego niedbalstwa nie wykonał lub nienależycie wykonał zamówienie, co zamawiający jest w stanie wykazać za pomocą dowolnych środków dowodowych, jeżeli zamawiający przewidział taką możliwość wykluczenia wykonawcy w ogłoszeniu o zamówieniu, w specyfikacji istotnych warunków zamówienia lub w zaproszeniu do negocjacji. Zamawiający nie wyklucza z postępowania o udzielenie zamówienia wykonawcy, który udowodni, że podjął konkretne środki techniczne, organizacyjne i kadrowe, które mają zapobiec zawinionemu i poważnemu naruszeniu obowiązków zawodowych w przyszłości oraz naprawił szkody powstałe w wyniku naruszenia obowiązków zawodowych lub zobowiązał się do ich naprawienia.

**OŚWIADCZAM, ŻE NIE PODLEGAM WYKLUCZENIU Z POSTĘPOWANIA O UDZIELENIE ZAMÓWIENIA NA PODSTAWIE ART. 24 USTAWY.**

Podpis upoważnionego  
przedstawiciela Wykonawcy

**ZAŁĄCZNIK NR 3**

.....  
pieczęć oferenta i nr tel./faksu

**OŚWIADCZENIE W TRYBIE ART. 22  
PRAWA O ZAMÓWIENIACH PUBLICZNYCH**

Nazwa Wykonawcy

.....  
.....

Adres Wykonawcy

.....  
.....

Oświadczamy, że:

- 1) posiadamy uprawnienia do wykonywania określonej działalności lub czynności, jeżeli przepisy prawa nakładają obowiązek ich posiadania;
- 2) posiadamy wiedzę i doświadczenie;
- 3) dysponujemy odpowiednim potencjałem technicznym oraz osobami zdolnymi do wykonania zamówienia;
- 4) spełniamy warunki dotyczące sytuacji ekonomicznej i finansowej.

## ZAŁĄCZNIK NR 4

.....  
Pieczęć oferenta i nr tel./ faksu

### INFORMACJA wykonawcy o spełnianiu warunków udziału w postępowaniu

W związku z przystąpieniem (nazwa firmy)

.....  
z siedzibą w ..... ul. .... nr .....

do przetargu nieograniczonego na .....

.....  
stosownie do art. 26 ust. 2 d ustawy Prawo zamówień publicznych (Dz. U. z 2010r. Nr 113 poz. 759 z późn. zm.).

1. Informuję, że podmiot, który reprezentuję na dzień składania oferty: **NALEŻY \* / NIE NALEŻY\* do grupy kapitałowej;**
2. W związku z tym, że należę do grupy kapitałowej, o której mowa w art. 24 ust. 2 pkt 5 w. wym. ustawy Prawo zamówień publicznych – załączam listę podmiotów należących do tej samej grupy kapitałowej jn.\*\*:

Lp.	Nazwa (firma), albo imię i nazwisko, siedziba lub miejsce zamieszkania i adres podmiotu



(w przypadku braku miejsca do wpisania należy podać stosowną informację na dodatkowym załączniku – wg wzoru jw.).

.....  
(data)

.....  
Uprawniony przedstawiciel wykonawcy –  
– pieczęć z podpisem lub nazwisko i imię.

\* – niepotrzebne skreślić.

\*\* – niepotrzebne skreślić i realizować zapis stosownie do informacji wg punktu 1.

## ROZDZIAŁ II

### SZCZEGÓŁOWY OPIS PRZEDMIOTU ZAMÓWIENIA

Dostawa energii elektrycznej i świadczenie usług dystrybucji z sieci elektroenergetycznej do Samodzielnego Publicznego Specjalistycznego Szpitala Zachodniego im. Jana Pawła II w Grodzisku Mazowieckim przy ul. Dalekiej 11.

Szacunkowe zapotrzebowanie: **3,4 GWh** w okresie 1 roku, łącznie 2 – ma przyłączami.

Dane układów zasilania w energię elektryczną:

Moc przyłączeniowa obiektów Pp. – 2600 kW

Przyłącze nr 1

Miejsce przyłączenia ST nr 1644

Moc przyłączeniowa Pp = 1300 kW

Moc umowna Pu = 1000 kW

Przyłącze nr 2

Miejsce przyłączenia ST nr 1644

Moc przyłączeniowa Pp = 1300 kW

Moc umowna Pu = 1000 kW

**Moc pobrana jest rozliczana łącznie z Przyłączem nr 1 i Przyłączem nr 2 poprzez sumator EKM 647.**

**Wielkości wspólne dla w/w przyłączy:**

Grupa przyłączeniowa III

Grupa taryfowa B23

Napięcie zasilania po stronie SN dostawcy 15 kV

Napięcie zasilania Klienta 15 kV.

Współczynnik mocy przy  $\text{tg} \varphi = 0,4$

System ochrony od porażenia: u odbiorcy zgodnie z obowiązującą normą PN-IEC-60364-4-41/2000.

Ochrona od porażenia w sieciach 15 kV – uziemienie.

Ochrona od porażenia w sieci odbiorczej NN – układ TN-C.

W załączeniu schemat zasilania.

Sposób wykonania zamówienia przez wykonawcę:

Przedmiot zamówienia powinien być realizowany na podstawie umowy kompleksowej, o której mowa w art. 5 ust. 3 ustawy Prawo Energetyczne.

Cena za usługę przesyłu i dystrybucji musi być zgodna z aktualną Taryfą OSD zatwierdzoną przez Prezesa Urzędu Regulacji Energetyki.

Wykonawca może zmienić ceny jednostkowe za usługę przesyłu i dystrybucji energii elektrycznej wyłącznie po ich zatwierdzeniu przez Prezesa Urzędu Regulacji Energetyki.

Przedmiot zamówienia powinien być realizowany na warunkach określonych przepisami ustawy z dnia 10 kwietnia 1997 r. Prawo Energetyczne (tekst jednolity: Dz. U. z 2006 r. Nr 89, poz. 625 z późn. zm.) i Kodeksu cywilnego (tekst jednolity: Dz. U. Nr 16, poz. 93 z późn. zm.) oraz aktów wykonawczych wydanych na ich podstawie.

Wykonawca będzie dostarczał energię elektryczną zgodnie z obowiązującymi standardami jakościowymi obsługi odbiorców określonymi w aktach wykonawczych do ustawy Prawo Energetyczne.

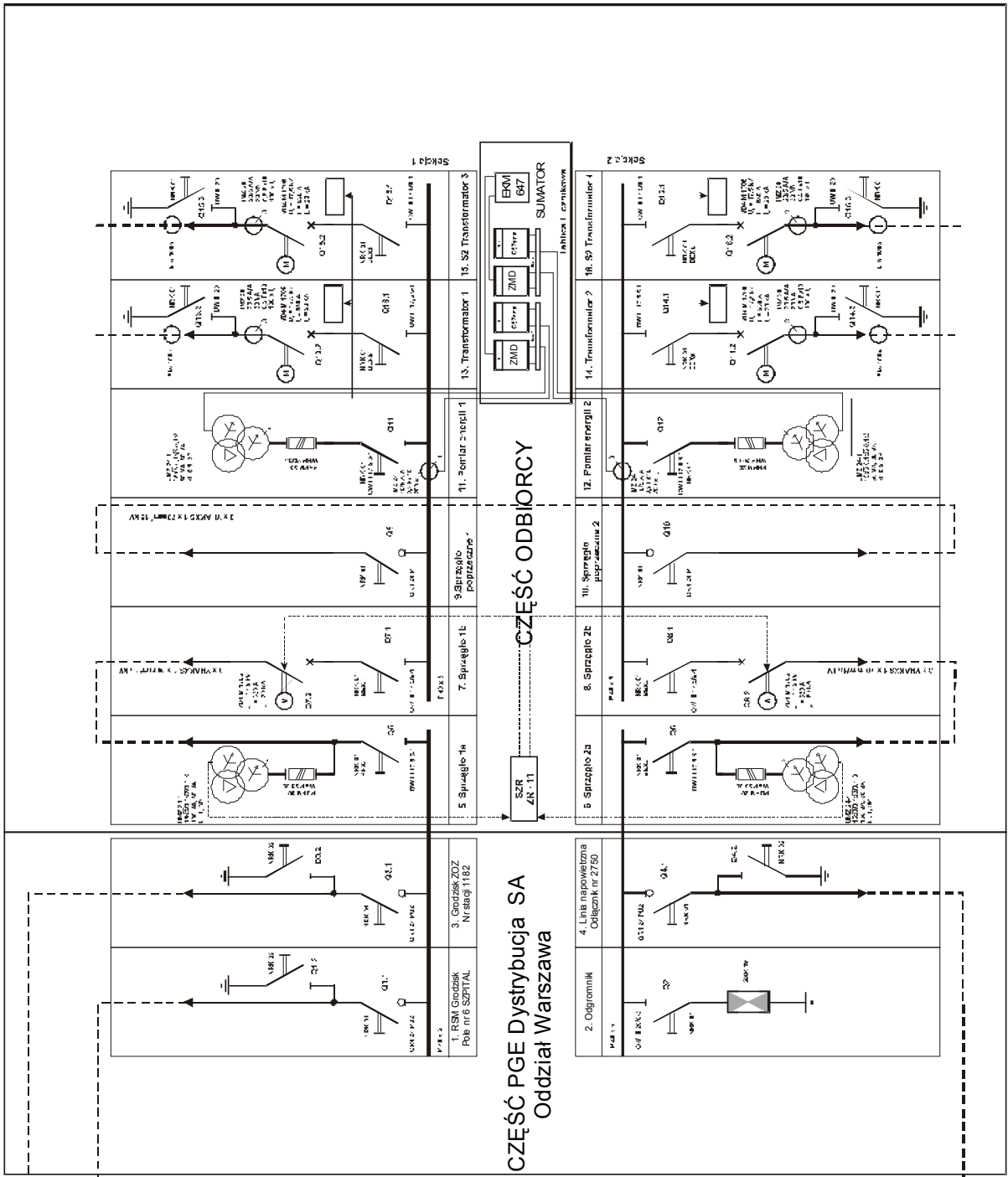
Energia elektryczna powinna być dostarczana o napięciu znamionowym sieci 15 kV o częstotliwości 50 Hz z dopuszczalnymi odchyleniami określonym w ustawie Prawo Energetyczne wraz z rozporządzeniami wykonawczymi, o jakości spełniającej wymagania Przepisów Eksploatacji Urządzeń Elektrycznych (przy zachowaniu przepisów Budowy Urządzeń Elektrycznych, przepisów BHP i aktualnych Polskich Norm).

**Schemat jednokreskowy instalacji obiektu wraz z miejscami przyłączenia do sieci OSD oraz układami pomiarowymi:**

1-14 DME: 0015N15-V11-2-3-3 YAKOZE: 4120 mm<sup>2</sup> 15 kV  
 1-15 146: 0015N15-V11-2-3-3 YAKOZE: 4120 mm<sup>2</sup> 15 kV  
 1-16 146: 0015N15-V11-2-3-3 YAKOZE: 4120 mm<sup>2</sup> 15 kV

1-15 146: 0015N15-V11-2-3-3 YAKOZE: 4120 mm<sup>2</sup> 15 kV  
 1-16 146: 0015N15-V11-2-3-3 YAKOZE: 4120 mm<sup>2</sup> 15 kV

1-14 DME: 0015N15-V11-2-3-3 YAKOZE: 4120 mm<sup>2</sup> 15 kV  
 1-15 146: 0015N15-V11-2-3-3 YAKOZE: 4120 mm<sup>2</sup> 15 kV  
 1-16 146: 0015N15-V11-2-3-3 YAKOZE: 4120 mm<sup>2</sup> 15 kV



## ROZDZIAŁ III

### *Ogólne warunki umowy*

1. Umowa kompleksowa zostanie zawarta w wybranym Wykonawcą na wzorze umownym Wykonawcy zatwierdzonym przez Zarząd Spółki, który uwzględnił będzie postanowienia Zamawiającego .
8. Ceny energii elektrycznej ustalone w niniejszej ofercie, nie zostaną zwiększone w okresie sprzedaży i zawierają stawkę podatku akcyzowego, koszty związane z bilansowaniem handlowym, oraz uwzględniają koszt wypełnienia przez Sprzedawcę obowiązków, o których mowa w art. 9a ust 1 oraz art. 9a ust 8 Ustawy Prawo energetyczne (tj. prawa majątkowe zielone, żółte, czerwone, fioletowe) oraz obowiązku, o którym mowa w art. 12 ust. 1 Ustawy o Efektywności energetycznej(tj. świadectwa efektywności energetycznej). W przypadku zmiany powszechnie obowiązujących przepisów prawa, skutkujących zmianą kwoty podatku akcyzowego, ceny energii elektrycznej, o których mowa w niniejszej ofercie, ulegną zmianie z uwzględnieniem kosztów wynikających z obowiązków nałożonych właściwymi przepisami, od dnia obowiązywania nowych lub zmienionych przepisów."
9. Odbiorca przewiduje możliwość dokonania zmiany określonych w obrocie cen obejmujących świadczenie usług dystrybucji w przypadku zmiany cen i stawek opłat Operatora Systemu Dystrybucyjnego na podstawie aktualnej taryfy zatwierdzonej przez Prezesa Urzędu Regulacji Energetyki w trybie określonym przez ustawę z dnia 10 kwietnia 1997 r. Prawo energetyczne (Dz.U. z 2006 r. Nr 89, poz. 625 z późn.zm.) Zmiany cen i stawek opłat dokonywane będą od dnia wejście w życie nowej taryfy OSD”.