

Grodzisk Mazowiecki, dn. 20.10.2016 r.

ZAMAWIAJĄCY:

Samodzielny Publiczny Specjalistyczny

Szpital Zachodni

im. Św. Jana Pawła II

05-825 Grodzisk Mazowiecki

ul. Daleka 11

tel. 0-22 755-91-15; fax. 0-22 755-91-10

Adres strony internetowej: www.szpitalzachodni.pl

Nr procedury: SPSSZ/38/D/2016

**SPECYFIKACJA
ISTOTNYCH WARUNKÓW
ZAMÓWIENIA**

DOTYCZY:

**DOSTAWA ENERGII ELEKTRYCZNEJ I ŚWIADCZENIE
USŁUG DYSTRYBUCJI**

ZATWIERDZAM:

Niniejsza specyfikacja zawiera 19 stron ponumerowanych

I. ZAMAWIAJĄCY:

Samodzielny Publiczny Specjalistyczny Szpital Zachodni im. Św. Jana Pawła II,
05-825 Grodzisk Mazowiecki,
ul. Daleka 11,

proceedzi politykę Zintegrowanego Systemu Zarządzania wg wymagań PN – N 18001 : 2004; PN – EN ISO 14001 : 2005, PN – EN ISO 9001 : 2009

zaprasza do udziału w postępowaniu o udzielenie zamówienia publicznego prowadzonego w trybie przetargu nieograniczonego na **dostawę energii elektrycznej i świadczenie usług dystrybucji** dla Szpitala Zachodniego w Grodzisku Mazowieckim.

II. TRYB ZAMÓWIENIA

1. Postępowanie prowadzone jest w oparciu o przepisy Ustawy z dnia 29 stycznia 2004 r. - Prawo zamówień publicznych (Tekst jednolity Dz. U. z 2015 r. poz. 2164 z póź. zm. zwanej dalej w treści „Ustawą” – w trybie: **przetarg nieograniczony**.
2. W zakresie nieuregulowanym niniejszą Specyfikacją Istotnych Warunków Zamówienia, zwaną dalej „SIWZ”, zastosowanie mają przepisy ustawy Pzp.
3. Wartości zamówienia przekracza równowartości kwoty określonej w przepisach wykonawczych wydanych na podstawie art. 11 ust. 8 ustawy Pzp.

III. INFORMACJE OGÓLNE

1. Wykonawca winien zapoznać się ze wszystkimi rozdziałami składającymi się na specyfikację istotnych warunków zamówienia.
2. Do oferty należy dołączyć wypełnione oświadczenia.
3. Każdy Wykonawca złoży tylko jedną ofertę.
4. Ofertę sporządza się w języku polskim z zachowaniem formy pisemnej pod rygorem nieważności.
5. Wykonawca wskaże w ofercie, które z części zamówienia zamierza powierzyć do wykonania podwykonawcom.
6. Wykonawca oznaczy klauzulą „TAJNE” te elementy oferty, które zawierają informacje stanowiące tajemnicę przedsiębiorstwa w rozumieniu przepisów o zwalczaniu nieuczciwej konkurencji.
Wykonawca musi wykazać, że zastrzeżone informacje stanowią tajemnicę przedsiębiorstwa.
7. Wykonawca poniesie wszelkie koszty związane z przygotowaniem i złożeniem oferty. Zaleca się, aby Wykonawca zdobył wszelkie informacje, które mogą być konieczne do przygotowania oferty oraz podpisania umowy.
8. Dokumenty urzędowe sporządzone w języku obcym mają być składane wraz z tłumaczeniem na język polski, potwierdzone „za zgodność z oryginałem”.
9. Cena oferty powinna być podana w złotych polskich (PLN). Rozliczenia pomiędzy Zamawiającym i Wykonawcą będą prowadzone w złotych polskich.
10. Ogłoszenie zostało opublikowane w Dzienniku Urzędowym Unii Europejskiej w dniu 28.10.2016 r. pod nr 2016/S 209-377948 oraz na stronie internetowej www.szpitalzachodni.pl
11. Specyfikacja istotnych warunków zamówienia zawiera 19 stron ponumerowanych .

IV. OPIS PRZEDMIOTU ZAMÓWIENIA.

Dostawa energii elektrycznej i świadczenie usług dystrybucji z sieci elektroenergetycznej do Samodzielnego Publicznego Specjalistycznego Szpitala Zachodniego im. św. Jana Pawła II w Grodzisku Mazowieckim przy ul. Dalekiej 11.

Szacunkowe zapotrzebowanie: **3,4 GWh** w okresie 1 roku, łącznie 2 – ma przyłączami.

Dane układów zasilania w energię elektryczną:

Moc przyłączeniowa obiektów Pp. – 2600 kW

Przyłącze nr 1

Miejsce przyłączenia ST nr 1644

Moc przyłączeniowa Pp = 1300 kW

Moc umowna Pu = 1000 kW

Przyłącze nr 2

Miejsce przyłączenia ST nr 1644

Moc przyłączeniowa Pp = 1300 kW

Moc umowna Pu = 1000 kW

Moc pobrana jest rozliczana łącznie z Przyłączem nr 1 i Przyłączem nr 2 poprzez sumator EKM 647.

Wielkości wspólne dla w/w przyłączy:

Grupa przyłączeniowa III

Grupa taryfowa B23

Napięcie zasilania po stronie SN dostawcy 15 kV

Napięcie zasilania Klienta 15 kV.

Współczynnik mocy przy $\text{tg}\phi = 0,4$

System ochrony od porażań: u odbiorcy zgodnie z obowiązującą normą PN-IEC-60364-4-41/2000.

Ochrona od porażań w sieciach 15 kV – uziemienie.

Ochrona od porażań w sieci odbiorczej NN – układ TN-C.

W załączeniu schemat zasilania.

Sposób wykonania zamówienia przez wykonawcę:

Przedmiot zamówienia powinien być realizowany na podstawie umowy kompleksowej, o której mowa w art. 5 ust. 3 ustawy Prawo Energetyczne.

Cena za usługę przesyłu i dystrybucji musi być zgodna z aktualną Taryfą OSD zatwierdzoną przez Prezesa Urzędu Regulacji Energetyki.

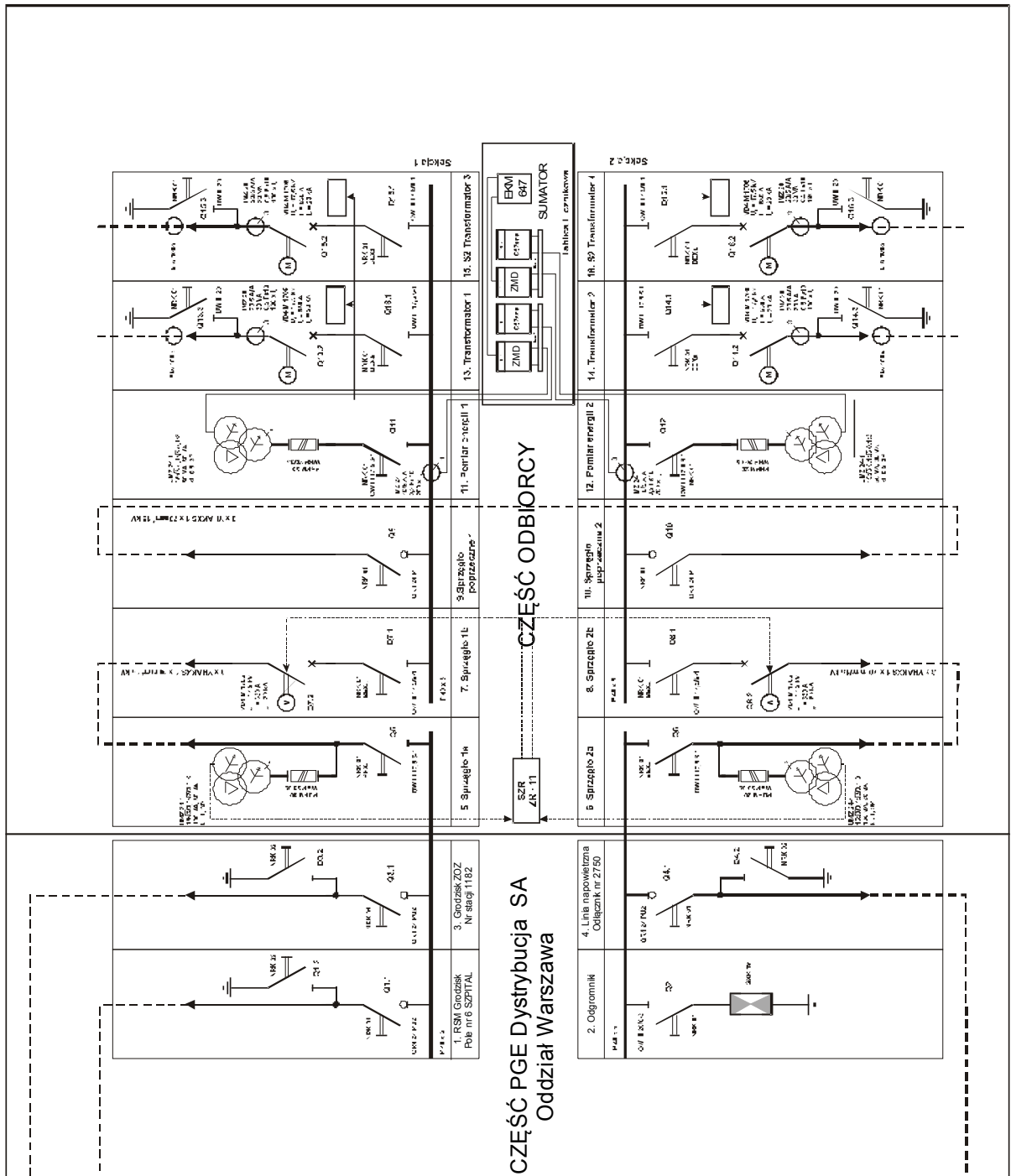
Wykonawca może zmienić ceny jednostkowe za usługę przesyłu i dystrybucji energii elektrycznej wyłącznie po ich zatwierdzeniu przez Prezesa Urzędu Regulacji Energetyki.

Przedmiot zamówienia powinien być realizowany na warunkach określonych przepisami ustawy z dnia 10 kwietnia 1997 r. Prawo Energetyczne (tekst jednolity: Dz. U. z 2006 r. Nr 89, poz. 625 z późn. zm.) i Kodeksu cywilnego (tekst jednolity: Dz. U. Nr 16, poz. 93 z późn. zm.) oraz aktów wykonawczych wydanych na ich podstawie.

Wykonawca będzie dostarczał energię elektryczną zgodnie z obowiązującymi standardami jakościowymi obsługi odbiorców określonymi w aktach wykonawczych do ustawy Prawo Energetyczne.

Energia elektryczna powinna być dostarczana o napięciu znamionowym sieci 15 kV o częstotliwości 50 Hz z dopuszczalnymi odchyleniami określonym w ustawie Prawo Energetyczne wraz z rozporządzeniami wykonawczymi, o jakości spełniającej wymagania Przepisów Eksploatacji Urządzeń Elektrycznych (przy zachowaniu przepisów Budowy Urządzeń Elektrycznych, przepisów BHP i aktualnych Polskich Norm).

Schemat jednokreskowy instalacji obiektu wraz z miejscami przyłączenia do sieci OSD oraz układami pomiarowymi:



1. LINDA: 00.5N.15.01.2.3.3. YKAOZS: * 152 mm* 15.1.1
2. LINDA: 00.5N.15.01.2.3.3. YKAOZS: * 152 mm* 15.1.1

1. LINDA: 00.5N.15.01.2.3.3. YKAOZS: * 152 mm* 15.1.1
2. LINDA: 00.5N.15.01.2.3.3. YKAOZS: * 152 mm* 15.1.1

1. LINDA: 00.5N.15.01.2.3.3. YKAOZS: * 152 mm* 15.1.1
2. LINDA: 00.5N.15.01.2.3.3. YKAOZS: * 152 mm* 15.1.1

2. Wspólny Słownik Zamówień CPV : 65.30.00.00-6

3. Zamówienie nie może być dzielone przez Wykonawców, oferty nie zawierające pełnego zakresu przedmiotu zamówienia zostaną odrzucone.

4. Zamawiający nie dopuszcza składania ofert wariantowych.

5. Zamawiający nie przewiduje zastosowania aukcji elektronicznej.
6. Zamawiający nie przewiduje udzielenia zamówień, o których mowa w art. 67 ust. 1 pkt 7 ustawy Pzp.

V. TERMIN REALIZACJI ZAMÓWIENIA.

Zamawiający ustala następujący termin wykonania zamówienia: **12 miesięcy** od daty podpisania umowy.

VI. WARUNKI UDZIAŁU W POSTĘPOWANIU

W postępowaniu mogą wziąć udział Wykonawcy, którzy nie podlegają wykluczeniu na podstawie art. 24 ustawy Prawo zamówień publicznych (Dz. U. z 2015 r. poz. 2164), spełniają warunki i wymagania określone w niniejszej specyfikacji istotnych warunków zamówienia oraz w art. 22 ust. 1 ustawy Prawo zamówień publicznych (Dz. U. z 2015 r. poz. 2164).

IV.1. O udzielenie zamówienia mogą ubiegać się Wykonawcy, którzy spełniają następujące warunki:

1. Sytuacja ekonomiczna i finansowa

O udzielenie zamówienia mogą ubiegać się wykonawcy, którzy spełniają warunki, dotyczące sytuacji ekonomicznej i finansowej.

Zamawiający nie określa szczegółowego warunku w tym zakresie.

Ocena spełniania warunków udziału w postępowaniu będzie dokonana na zasadzie spełnia/nie spełnia.

2. Zdolność techniczna lub zawodowa

O udzielenie zamówienia publicznego mogą ubiegać się wykonawcy, którzy spełniają warunki, dotyczące zdolności technicznej lub zawodowej.

Zamawiający nie określa warunku szczegółowego w tym zakresie.

Ocena spełniania warunków udziału w postępowaniu będzie dokonana na zasadzie spełnia/nie spełnia.

3. Kompetencje lub uprawnienia do prowadzenia określonej działalności zawodowej, o ile wynika to z odrębnych przepisów

O udzielenie zamówienia publicznego mogą ubiegać się wykonawcy, którzy spełniają warunki, dotyczące posiadania kompetencji lub uprawnień do prowadzenia określonej działalności zawodowej, o ile wynika to z odrębnych przepisów.

Zamawiający nie określa warunku szczegółowego w tym zakresie.

Ocena spełniania warunków udziału w postępowaniu będzie dokonana na zasadzie spełnia/nie spełnia.

VII. PODSTAWY WYKLUCZENIA WYKONAWCY Z POSTĘPOWANIA

1. Zamawiający wykluczy z postępowania o udzielenie zamówienia wykonawcę na podstawie przepisów art. 24 ust.1 pkt 12-23 ustawy Pzp.
2. Wykluczenie Wykonawcy nastąpi w przypadkach, o których mowa w art. 24 ust. 7 ustawy Pzp.
3. Wykonawca, który podlega wykluczeniu na podstawie art. 24 ust. 1 pkt 13 i 14 oraz 16–20 lub ust. 5 ustawy Pzp, może przedstawić dowody na to, że podjęte przez niego środki są wystarczające do wykazania jego rzetelności, w szczególności udowodnić naprawienie szkody wyrządzonej przestępstwem lub przestępstwem skarbowym, zadośćuczynienie pieniężne za doznaną krzywdę lub naprawienie szkody, wyczerpujące wyjaśnienie stanu faktycznego oraz współpracę z organami ścigania oraz podjęcie konkretnych środków technicznych, organizacyjnych i kadrowych, które są odpowiednie dla zapobiegania dalszym przestępstwom lub przestępstwom skarbowym lub nieprawidłowemu postępowaniu Wykonawcy. Przepisu zdania pierwszego nie stosuje się, jeżeli wobec Wykonawcy, będącego podmiotem zbiorowym, orzeczono prawomocnym wyrokiem sądu zakaz ubiegania się o udzielenie zamówienia oraz nie upłynął określony w tym wyroku okres obowiązywania tego zakazu.
Wykonawca nie podlega wykluczeniu, jeżeli Zamawiający, uwzględniając wagę i szczególne okoliczności czynu Wykonawcy, uzna przedstawione dowody za wystarczające.

4. Zamawiający może wykluczyć Wykonawcę na każdym etapie postępowania, ofertę Wykonawcy wykluczonego uznaje się za odrzuconą.

VIII. WYKAZ OŚWIADCZEŃ LUB DOKUMENTÓW, W CELU POTWIERDZENIA SPEŁNIANIA WARUNKÓW UDZIAŁU W POSTĘPOWANIU ORAZ BRAKU PODSTAW WYKLUCZENIA

1. W celu wstępnego wykazania spełniania warunków udziału w postępowaniu oraz braku podstaw wykluczenia, Wykonawca zobowiązany jest dołączyć do oferty aktualny na dzień składania ofert:

Jednolity europejski dokument zamówienia.

2. W terminie 3 dni od zamieszczenia na stronie internetowej zamawiającego informacji z otwarcia ofert, o której mowa w art. 86 ust. 5 Pzp Wykonawca zobowiązany jest przekazać Zamawiającemu oświadczenie o przynależności lub braku przynależności do tej samej grupy kapitałowej, o której mowa w art. 24 ust. 1 pkt 23 ustawy Pzp – załącznik nr 4.
 - 2.1. Wraz ze złożeniem oświadczenia, Wykonawca może przedstawić dowody, że powiązania z innym wykonawcą nie prowadzą do zakłócenia konkurencji w postępowaniu o udzielenie zamówienia.
3. Zamawiający, na podstawie art. 24aa ustawy Pzp, przewiduje możliwość w pierwszej kolejności dokonania oceny ofert, a następnie zbadania, czy Wykonawca, którego oferta została oceniona jako najkorzystniejsza nie podlega wykluczeniu oraz spełnia warunki udziału w postępowaniu.
4. Zamawiający przed udzieleniem zamówienia, wezwie wykonawcę, którego oferta została najwyżej oceniona, do złożenia w wyznaczonym, nie krótszym niż 10 dni, terminie aktualnych na dzień złożenia oświadczeń lub dokumentów, potwierdzających okoliczności, o których mowa w art. 25 ust. 1 ustawy Pzp.

1). Wykonawca, którego oferta została oceniona jako najkorzystniejsza w przedmiotowym postępowaniu, w celu potwierdzenia braku podstaw do wykluczenia, na wezwanie Zamawiającego, złoży następujące dokumenty:

- 1).1. Odpis z właściwego rejestru lub z centralnej ewidencji i informacji o działalności gospodarczej
 - Odpis z właściwego rejestru lub z centralnej ewidencji i informacji o działalności gospodarczej, jeżeli odrębne przepisy wymagają wpisu do rejestru lub ewidencji, w celu potwierdzenia braku podstaw wykluczenia na podstawie art. 24 ust. 5 pkt 1 ustawy Pzp.
 - Koncesji, zezwolenia, licencji lub dokumentu potwierdzającego, że wykonawca jest wpisany do jednego z rejestrów zawodowych lub handlowych, prowadzonych w państwie członkowskim Unii Europejskiej, w którym wykonawca ma siedzibę lub miejsce zamieszkania, o ile obowiązek ich posiadania wynika z odrębnych przepisów.
- 1).2. Zaświadczenie właściwego naczelnika urzędu skarbowego

Zaświadczenie właściwego naczelnika urzędu skarbowego potwierdzającego, że wykonawca nie zalega z opłacaniem podatków, wystawionego nie wcześniej niż 3 miesiące przed upływem terminu składania ofert albo wniosków o dopuszczenie do udziału w postępowaniu, lub innego dokumentu potwierdzającego, że wykonawca zawarł porozumienie z właściwym organem podatkowym w sprawie spłat tych należności wraz z ewentualnymi odsetkami lub grzywnami, w szczególności uzyskał przewidziane prawem zwolnienie, odroczenie lub rozłożenie na raty zaległych płatności lub wstrzymanie w całości wykonania decyzji właściwego organu.
- 1).3. Zaświadczenie właściwej terenowej jednostki organizacyjnej ZUS lub KRUS

Zaświadczenie właściwej terenowej jednostki organizacyjnej Zakładu Ubezpieczeń Społecznych lub Kasy Rolniczego Ubezpieczenia Społecznego albo innego dokumentu potwierdzającego, że wykonawca nie zalega z opłacaniem składek na ubezpieczenia społeczne lub zdrowotne, wystawionego nie wcześniej niż 3 miesiące przed upływem terminu składania

ofert albo wniosków o dopuszczenie do udziału w postępowaniu, lub innego dokumentu potwierdzającego, że wykonawca zawarł porozumienie z właściwym organem w sprawie spłat tych należności wraz z ewentualnymi odsetkami lub grzywnami, w szczególności uzyskał przewidziane prawem zwolnienie, odroczenie lub rozłożenie na raty zaległych płatności lub wstrzymanie w całości wykonania decyzji właściwego organu.

1).4. Informacja z Krajowego Rejestru Karnego

Informacja z Krajowego Rejestru Karnego w zakresie określonym w art. 24 ust. 1 pkt 13, 14 i 21 ustawy Pzp wystawiona nie wcześniej niż 6 miesięcy przed upływem terminu składania ofert albo wniosków o dopuszczenie do udziału w postępowaniu.

1).5. Oświadczenie wykonawcy o braku zakazu ubiegania się o zamówienia publiczne

Oświadczenie wykonawcy o braku orzeczenia wobec niego tytułem środka zapobiegawczego zakazu ubiegania się o zamówienia publiczne.

1).6. Oświadczenie wykonawcy o braku zalegania z uiszczaniem podatków, opłat lub składek na ubezpieczenia społeczne lub zdrowotne

Oświadczenie wykonawcy o braku wydania wobec niego prawomocnego wyroku sądu lub ostatecznej decyzji administracyjnej o zaleganiu z uiszczaniem podatków, opłat lub składek na ubezpieczenia społeczne lub zdrowotne albo – w przypadku wydania takiego wyroku lub decyzji – dokumentów potwierdzających dokonanie płatności tych należności wraz z ewentualnymi odsetkami lub grzywnami lub zawarcie wiążącego porozumienia w sprawie spłat tych należności.

1).7. Oświadczenie wykonawcy o braku prawomocnego wyroku sądu w zakresie art. 24 ust. 5 pkt 5 i 6 ustawy Pzp

Oświadczenie wykonawcy o braku wydania prawomocnego wyroku sądu skazującego za wykroczenie na karę ograniczenia wolności lub grzywny w zakresie określonym przez zamawiającego na podstawie art. 24 ust. 5 pkt 5 i 6 ustawy Pzp.

1).8. Oświadczenie wykonawcy o braku ostatecznej decyzji administracyjnej w zakresie art. 24 ust. 5 pkt 7 ustawy Pzp

Oświadczenie wykonawcy o braku wydania wobec niego ostatecznej decyzji administracyjnej o naruszeniu obowiązków wynikających z przepisów prawa pracy, prawa ochrony środowiska lub przepisów o zabezpieczeniu społecznym w zakresie określonym przez zamawiającego na podstawie art. 24 ust. 5 pkt 7 ustawy Pzp.

1).9. Oświadczenie wykonawcy o niezaleganiu z opłacaniem podatków i opłat lokalnych

Oświadczenie wykonawcy o niezaleganiu z opłacaniem podatków i opłat lokalnych, o których mowa w ustawie z dnia 12 stycznia 1991 r. o podatkach i opłatach lokalnych (Dz. U. z 2016 r. poz. 716).

2). DOKUMENTY PODMIOTÓW ZAGRANICZNYCH:

1	<p><u>Informacja z odpowiedniego rejestru lub inny równoważny dokument</u> Jeżeli Wykonawca ma siedzibę lub miejsce zamieszkania poza terytorium Rzeczypospolitej składa informację z odpowiedniego rejestru albo, w przypadku braku takiego rejestru, inny równoważny dokument wydany przez właściwy organ sądowy lub administracyjny kraju, w którym wykonawca ma siedzibę lub miejsce zamieszkania lub miejsce zamieszkania ma osoba, której dotyczy informacja albo dokument, w zakresie określonym w art. 24 ust. 1 pkt 13, 14 i 21 ustawy Pzp, wystawiony nie wcześniej niż 6 miesięcy przed upływem terminu składania ofert albo wniosków o dopuszczenie do udziału w postępowaniu.</p>
2	<p><u>Dokument potwierdzający niezaleganie z opłacaniem podatków przez wykonawcę oraz że nie otwarto jego likwidacji</u> Jeżeli Wykonawca ma siedzibę lub miejsce zamieszkania poza terytorium Rzeczypospolitej składa dokument lub dokumenty wystawione w kraju, w którym wykonawca ma siedzibę lub miejsce</p>

	<p>zamieszkania, potwierdzające odpowiednio, że:</p> <p>a) nie zalega z opłacaniem podatków, opłat, składek na ubezpieczenie społeczne lub zdrowotne albo że zawarł porozumienie z właściwym organem w sprawie spłat tych należności wraz z ewentualnymi odsetkami lub grzywnami, w szczególności uzyskał przewidziane prawem zwolnienie, odroczenie lub rozłożenie na raty zaległych płatności lub wstrzymanie w całości wykonania decyzji właściwego organu, wystawione nie wcześniej niż 3 miesiące przed upływem terminu składania ofert albo wniosków o dopuszczenie do udziału w postępowaniu.</p> <p>b) nie otwarto jego likwidacji ani nie ogłoszono upadłości, wystawione nie wcześniej niż 6 miesięcy przed upływem terminu składania ofert albo wniosków o dopuszczenie do udziału w postępowaniu.</p>
3	<p><u>Dokument składany w odniesieniu do osoby mającej miejsce zamieszkania poza terytorium Rzeczypospolitej Polskiej w zakresie określonym w art. 24 ust. 1 pkt 14 i 21 oraz ust. 5 pkt 6 ustawy Pzp</u></p> <p>Wykonawca mający siedzibę na terytorium Rzeczypospolitej Polskiej, w odniesieniu do osoby mającej miejsce zamieszkania poza terytorium Rzeczypospolitej Polskiej, której dotyczy dokument "Informacja z Krajowego Rejestru Karnego" składa dokument "Informacja z odpowiedniego rejestru lub inny równoważny dokument", w zakresie określonym w art. 24 ust. 1 pkt 14 i 21 ustawy Pzp. Jeżeli w kraju, w którym miejsce zamieszkania ma osoba, której dokument miał dotyczyć, nie wydaje się takich dokumentów, zastępuje się go dokumentem zawierającym oświadczenie tej osoby złożonym przed notariuszem lub przed organem sądowym, administracyjnym albo organem samorządu zawodowego lub gospodarczego właściwym ze względu na miejsce zamieszkania tej osoby, wystawionym nie wcześniej niż 6 miesięcy przed upływem terminu składania ofert albo wniosków o dopuszczenie do udziału w postępowaniu.</p>

Jeżeli w kraju, w którym Wykonawca ma siedzibę lub miejsce zamieszkania lub miejsce zamieszkania ma osoba, której dokument dotyczy, nie wydaje się ww. dokumentów, zastępuje się je dokumentem zawierającym odpowiednio oświadczenie Wykonawcy, ze wskazaniem osoby albo osób uprawnionych do jego reprezentacji, lub oświadczenie osoby, której dokument miał dotyczyć, złożone przed notariuszem lub przed organem sądowym, administracyjnym albo organem samorządu zawodowego lub gospodarczego właściwym ze względu na siedzibę lub miejsce zamieszkania Wykonawcy lub miejsce zamieszkania tej osoby, z uwzględnieniem terminów ich ważności.

W przypadku wątpliwości co do treści dokumentu złożonego przez wykonawcę, Zamawiający może zwrócić się do właściwych organów odpowiednio kraju, w którym Wykonawca ma siedzibę lub miejsce zamieszkania lub miejsce zamieszkania ma osoba, której dokument dotyczy, o udzielenie niezbędnych informacji dotyczących tego dokumentu.

3). W celu oceny, czy Wykonawca polegając na zdolnościach lub sytuacji innych podmiotów na zasadach określonych w art. 22a ustawy Pzp, będzie dysponował niezbędnymi zasobami w stopniu umożliwiającym należyte wykonanie zamówienia publicznego oraz oceny, czy stosunek łączący wykonawcę z tymi podmiotami gwarantuje rzeczywisty dostęp do ich zasobów, należy przedłożyć:

3).1. Zobowiązanie podmiotów trzecich do oddania do dyspozycji niezbędnych zasobów.

Pisemne zobowiązanie podmiotów, na zdolnościach lub sytuacji których Wykonawca polega, do oddania mu do dyspozycji niezbędnych zasobów na potrzeby realizacji zamówienia.

Wyżej wymienionych dokumentów nie należy dołączyć do oferty. Wykonawca, którego oferta zostanie uznana za najkorzystniejszą zostanie powiadomiony odrębnym pismem o terminie i miejscu ich dostarczenia.

5. Jeżeli jest to niezbędne do zapewnienia odpowiedniego przebiegu postępowania o udzielenie zamówienia, Zamawiający może na każdym etapie postępowania wezwać wykonawców do złożenia wszystkich lub niektórych oświadczeń lub dokumentów potwierdzających, że nie podlegają wykluczeniu, spełniają warunki udziału w postępowaniu, a jeżeli zachodzą uzasadnione

podstawy do uznania, że złożone uprzednio oświadczenia lub dokumenty nie są już aktualne, do złożenia aktualnych oświadczeń lub dokumentów.

6. Wykonawca nie jest obowiązany do złożenia oświadczeń lub dokumentów potwierdzających spełnianie warunków udziału w postępowaniu oraz brak podstaw do wykluczenia, jeżeli Zamawiający posiada aktualne oświadczenia lub dokumenty dotyczące tego Wykonawcy, lub może je uzyskać za pomocą bezpłatnych i ogólnodostępnych baz danych, w szczególności rejestrów publicznych w rozumieniu ustawy z dnia 17 lutego 2005 r. o informatyzacji działalności podmiotów realizujących zadania publiczne (Dz. U. z 2014 r. poz. 1114 oraz z 2016 r. poz. 352).
W takiej sytuacji Wykonawca zobligowany jest do wskazania zamawiającemu oświadczeń lub dokumentów, które znajdują się w jego posiadaniu, z podaniem sygnatury postępowania, w którym wymagane dokumenty lub oświadczenia były składane, lub do wskazania dostępności oświadczeń lub dokumentów w formie elektronicznej pod określonymi adresami internetowymi ogólnodostępnych i bezpłatnych baz danych.
Zamawiający może żądać od Wykonawcy przedstawienia tłumaczenia na język polski wskazanych przez wykonawcę i pobranych samodzielnie przez Zamawiającego dokumentów.
7. Oświadczenia, dotyczące Wykonawcy i innych podmiotów, na których zdolnościach lub sytuacji polega Wykonawca na zasadach określonych w art. 22a ustawy Pzp oraz dotyczące Podwykonawców, składane są w oryginale. Dokumenty, inne niż oświadczenia, składane są w oryginale lub kopii poświadczonej za zgodność z oryginałem.
Poświadczenia za zgodność z oryginałem dokonuje odpowiednio Wykonawca, podmiot, na którego zdolnościach lub sytuacji polega Wykonawca, Wykonawcy wspólnie ubiegający się o udzielenie zamówienia publicznego albo Podwykonawca, w zakresie dokumentów, które dotyczą każdego z nich.
Poświadczenie za zgodność z oryginałem następuje w formie pisemnej lub w formie elektronicznej.
8. W przypadku gdy złożona kopia dokumentu jest nieczytelna lub budzi wątpliwości co do jej prawdziwości, Zamawiający może żądać przedstawienia oryginału lub notarialnie poświadczonej kopii.
9. Jeżeli z uzasadnionej przyczyny Wykonawca nie może przedstawić dokumentów dotyczących sytuacji finansowej i ekonomicznej wymaganych przez Zamawiającego, może przedstawić inny dokument, który w wystarczający sposób potwierdza spełnianie opisanego przez Zamawiającego warunku.
10. Dokumenty sporządzone w języku obcym są składane wraz z tłumaczeniem na język polski.

IX. INFORMACJA DLA WYKONAWCÓW POLEGAJĄCYCH NA ZASOBACH INNYCH PODMIOTÓW, NA ZASADACH OKREŚLONYCH W ART. 22A USTAWY PZP

1. Wykonawca może w celu potwierdzenia spełnienia warunków udziału w postępowaniu, w stosownych sytuacjach oraz w odniesieniu do konkretnego zamówienia, lub jego części, polegać na zdolnościach technicznych lub zawodowych lub sytuacji finansowej lub ekonomicznej innych podmiotów, niezależnie od charakteru prawnego łączących go z nimi stosunków prawnych.
2. Wykonawca, który polega na zdolnościach lub sytuacji innych podmiotów, musi udowodnić Zamawiającemu, że realizując zamówienie, będzie dysponował niezbędnymi zasobami tych podmiotów, w szczególności przedstawiając w tym celu zobowiązanie tych podmiotów do oddania mu do dyspozycji niezbędnych zasobów na potrzeby realizacji zamówienia.
3. Zamawiający oceni, czy udostępniane Wykonawcy przez inne podmioty zdolności techniczne lub zawodowe lub ich sytuacja finansowa lub ekonomiczna, pozwalają na wykazanie przez wykonawcę spełniania warunków udziału w postępowaniu oraz zbada czy nie zachodzą wobec tego podmiotu podstawy wykluczenia, a których mowa w pkt VII niniejszej SIWZ.
4. Wykonawca, który polega na sytuacji finansowej lub ekonomicznej innych podmiotów, odpowiada solidarnie z podmiotem, który zobowiązał się do udostępnienia zasobów, za szkodę poniesioną przez Zamawiającego powstałą wskutek nieudostępnienia tych zasobów, chyba że za nieudostępnienie zasobów nie ponosi winy.

5. Wykonawca, który powołuje się na zasoby innych podmiotów, w celu wykazania braku istnienia wobec nich podstaw wykluczenia oraz spełniania, w zakresie, w jakim powołuje się na ich zasoby, warunków udziału w postępowaniu, składa także druki Jednolitego Europejskiego Dokumentu Zamówienia dotyczące tych podmiotów.
6. Zamawiający żąda od Wykonawcy, który polega na zdolnościach lub sytuacji innych podmiotów na zasadach określonych w art. 22a ustawy Pzp, przedstawienia w odniesieniu do tych podmiotów dokumentów wymienionych w pkt VIII.
7. W celu oceny, czy Wykonawca polegając na zdolnościach lub sytuacji innych podmiotów na zasadach określonych w art. 22a ustawy Pzp, będzie dysponował niezbędnymi zasobami w stopniu umożliwiającym należyte wykonanie zamówienia publicznego oraz oceny, czy stosunek łączący wykonawcę z tymi podmiotami gwarantuje rzeczywisty dostęp do ich zasobów, Zamawiający może żądać dokumentów, które określają w szczególności:
 - a) zakres dostępnych Wykonawcy zasobów innego podmiotu;
 - b) sposób wykorzystania zasobów innego podmiotu, przez wykonawcę, przy wykonywaniu zamówienia publicznego;
 - c) zakres i okres udziału innego podmiotu przy wykonywaniu zamówienia publicznego;
 - d) czy podmiot, na zdolnościach którego Wykonawca polega w odniesieniu do warunków udziału w postępowaniu dotyczących wykształcenia, kwalifikacji zawodowych lub doświadczenia, zrealizuje roboty budowlane lub usługi, których wskazane zdolności dotyczą.
8. Jeżeli zdolności techniczne lub zawodowe lub sytuacja ekonomiczna lub finansowa, podmiotu, na którego zdolnościach polega Wykonawca, nie potwierdzają spełnienia przez wykonawcę warunków udziału w postępowaniu lub zachodzą wobec tego podmiotu podstawy wykluczenia, Zamawiający zażąda, aby Wykonawca w terminie określonym przez Zamawiającego:
 - a) zastąpił ten podmiot innym podmiotem lub podmiotami lub
 - b) zobowiązał się do osobistego wykonania odpowiedniej części zamówienia, jeżeli wykáže zdolności techniczne lub zawodowe lub sytuację finansową lub ekonomiczną, o których mowa w pkt. IX. 1. SIWZ.

X. INFORMACJA DLA WYKONAWCÓW ZAMIERZAJĄCYCH POWIERZYĆ WYKONANIE CZĘŚCI ZAMÓWIENIA PODWYKONAWCOM

1. Wykonawca może powierzyć wykonanie części zamówienia Podwykonawcom.
2. Zamawiający wymaga wskazania przez wykonawcę części zamówienia, których wykonanie zamierza powierzyć Podwykonawcom i podania przez Wykonawcę firm Podwykonawców.
3. Zamawiający żąda, aby przed przystąpieniem do wykonania zamówienia Wykonawca, o ile są już znane, podał nazwy albo imiona i nazwiska oraz dane kontaktowe Podwykonawców i osób do kontaktu z nimi, zaangażowanych w realizację zamówienia.

Wykonawca jest obowiązany zawiadomić Zamawiającego o wszelkich zmianach danych, o których mowa w zdaniu pierwszym, w trakcie realizacji zamówienia, a także przekazać informacje na temat nowych Podwykonawców, którym w późniejszym okresie zamierza powierzyć realizację zamówienia.
4. Wykonawca, który zamierza powierzyć wykonanie części zamówienia Podwykonawcom, w celu wykazania braku istnienia wobec nich podstaw wykluczenia z udziału w postępowaniu składa także wypełniony druk Jednolitego Europejskiego Dokumentu Zamówienia dla każdego z tych podwykonawców.

XI. INFORMACJA DLA WYKONAWCÓW WSPÓLNIE UBIEGAJĄCYCH SIĘ O UDZIELENIE ZAMÓWIENIA

1. Wykonawcy mogą wspólnie ubiegać się o udzielenie zamówienia. W takim przypadku Wykonawcy ustanawiają pełnomocnika do reprezentowania ich w postępowaniu o udzielenie zamówienia albo reprezentowania w postępowaniu i zawarcia umowy w sprawie zamówienia publicznego.

2. W przypadku wspólnego ubiegania się o zamówienie przez wykonawców, wypełniony druk Jednolitego Europejskiego Dokumentu Zamówienia, o którym mowa w pkt VIII.1 składa każdy z wykonawców wspólnie ubiegających się o zamówienie. Dokumenty te potwierdzają spełnianie warunków udziału w oraz brak podstaw wykluczenia w zakresie, w którym każdy z wykonawców wykazuje spełnianie warunków udziału w postępowaniu oraz brak podstaw wykluczenia.

XII. ZASADY ZWRACANIA SIĘ WYKONAWCÓW O UDZIELENIE WYJAŚNIEŃ DO TREŚCI SIWZ I UDZIELANIA PRZEZ ZAMAWIAJĄCEGO TYCH WYJAŚNIEŃ.

1. Każdy uczestnik postępowania ma prawo zwrócić się do Komisji przetargowej o wyjaśnienie treści niniejszej SIWZ. Komisja przetargowa udzieli wyjaśnień niezwłocznie, jednak nie później niż 6 dni przed upływem terminu składania ofert, pod warunkiem, że wniosek o wyjaśnienie treści SIWZ wpłynął nie później niż do końca dnia, w którym upływa połowa wyznaczonego terminu do składania ofert.
2. Jeżeli wniosek o wyjaśnienie treści SIWZ wpłynął do Zamawiającego po upływie terminu składania wniosku, o którym mowa w pkt. 1, lub dotyczy udzielonych wyjaśnień, Zamawiający może udzielić wyjaśnień albo pozostawić wniosek bez rozpoznania.
3. Jeżeli Zamawiający lub Wykonawca przekazują oświadczenia, wnioski, zawiadomienia oraz informacje za pośrednictwem faksu lub przy użyciu środków komunikacji elektronicznej w rozumieniu ustawy z dnia 18 lipca 2002 r. o świadczeniu usług drogą elektroniczną, każda ze stron na żądanie drugiej strony niezwłocznie potwierdza fakt ich otrzymania.
4. Przedłużenie terminu składania ofert nie wpływa na bieg terminu składania wniosków o wyjaśnienie SIWZ.
5. Osobami uprawnionymi do bezpośredniego kontaktowania się z Wykonawcami są:

**1. Hanna Sokolowska e-mail: zp.sokolowska@szpitalzachodni.pl
tel: 0-22 755 91 15 fax: 0-22 755 91 10**

od poniedziałku do piątku w godz. 8.00 – 14.00.

XIII. WYMAGANIA DOTYCZĄCE WADIUM ORAZ ZABEZPIECZENIA NALEŻYTEGO WYKONANIA UMOWY

1. Zamawiający wymaga wniesienia wadium w wysokości **26.000,00 zł**, słownie: dwadzieścia sześć tysięcy złotych.
2. Wadium może być wniesione w jednej lub kilku z niżej wymienionych form:
 - a). w pieniądzu na rachunek Zamawiającego
Bank PKO BP S.A.
46 1440 1101 0000 0000 1246 3022
Zamawiający uzna termin wniesienia wadium przelewem bankowym za dotrzymany, jeżeli środki pieniężne znajdą się na koncie zamawiającego do dnia wyznaczonego na składanie ofert.
 - b). poręczeniach bankowych lub poręczeniach spółdzielczej kasy oszczędnościowo-kredytowej, z tym że poręczenie kasy jest zawsze poręczeniem pieniężnym,
 - c). gwarancjach bankowych,
 - d). gwarancjach ubezpieczeniowych,
 - e). poręczeniach udzielanych przez podmioty, o których mowa w art. 6b ust 5 pkt 2 ustawy z dnia 9 listopada 2000 r. o utworzeniu Polskiej Agencji Rozwoju Przedsiębiorczości.
3. Wykonawca zobowiązany jest wnieść wadium na okres związania z ofertą.
4. Wadium będzie zwrócone w terminie i na warunkach wskazanych w art. 46 ustawy PZP

5. Zamawiający żąda ponownego wniesienia wadium przez wykonawcę, któremu zwrócono wadium na podstawie art. 46 ust. 1 ustawy Pzp, jeżeli w wyniku rozstrzygnięcia odwołania jego oferta została wybrana jako najkorzystniejsza. Wykonawca wnosi wadium w terminie określonym przez Zamawiającego.
6. Zamawiający zatrzyma wadium wraz z odsetkami, w przypadkach określonych w art. 46 ust. 4a i 5 ustawy Pzp.
7. Zamawiający nie żąda wniesienia zabezpieczenia należytego wykonania umowy .

XIV. TERMIN ZWIĄZANIA OFERTA.

1. Okres związania ofertą wynosi 60 dni licząc od terminu wyznaczonego do składania ofert.
2. Wykonawca samodzielnie lub na wniosek Zamawiającego może przedłużyć termin związania ofertą, z tym że Zamawiający może tylko raz, co najmniej na 3 dni przed upływem terminu związania ofertą, zwrócić się do wykonawców o wyrażenie zgody na przedłużenie tego terminu o oznaczony okres, nie dłuższy jednak niż 60 dni.
3. Odmowa wyrażenia zgody, o której mowa w pkt. 2, nie powoduje utraty wadium.
4. Przedłużenie terminu związania ofertą jest dopuszczalne tylko z jednoczesnym przedłużeniem okresu ważności wadium albo, jeżeli nie jest to możliwe, z wniesieniem nowego wadium na przedłużony okres związania ofertą. Jeżeli przedłużenie terminu związania ofertą dokonywane jest po wyborze oferty najkorzystniejszej, obowiązek wniesienia nowego wadium lub jego przedłużenia dotyczy jedynie wykonawcy, którego oferta została wybrana jako najkorzystniejsza.

XV. OPIS SPOSOBU PRZYGOTOWANIA OFERT

1. Oferta winna być sporządzona na formularzu OFERTA, stanowiącym załącznik nr 1 do Instrukcji dla Wykonawcy.
2. Do oferty powinny być załączone wszystkie dokumenty wymagane odpowiednimi postanowieniami specyfikacji, stanowiące integralną część oferty.
3. Oferta wraz z załącznikami powinna być napisana na komputerze lub nieścieralnym atramentem oraz powinna być podpisana przez upoważnionego przedstawiciela Wykonawcy. Oferty nieczytelne zostaną odrzucone. Jeżeli kartka oferty jest zapisana dwustronnie to przy numerze kartki dopisać należy słowo „verte” i drugą stronę kartki też podpisać.
Załączniki do oferty powinny być również podpisane przez upoważnionego przedstawiciela Wykonawcy. Dokumenty wystawione przez podmioty obce /np. zaświadczenia, gwarancje/ złożone w ofercie w oryginale nie wymagają podpisu Wykonawcy.
4. Upoważnienie do podpisania oferty powinno być dołączone do oferty, o ile nie wynika z innych dokumentów załączonych do oferty.
5. Wszystkie miejsca, w których naniesiono zmiany / poprawki/ powinny być podpisane przez osobę podpisującą ofertę.
6. Jeżeli oferta zawiera informacje stanowiące tajemnicę przedsiębiorstwa w rozumieniu przepisów o zwalczaniu nieuczciwej konkurencji, Wykonawca powinien w sposób nie budzący wątpliwości zastrzec, które spośród zawartych w ofercie informacji stanowią tajemnicę przedsiębiorstwa. Informacje te powinny być umieszczone w osobnej wewnętrznej kopercie, odrębnie od pozostałych informacji zawartych w ofercie. Kartki należy ponumerować w taki sposób, aby umożliwić ich dopasowanie do pozostałej części oferty (należy zachować ciągłość numeracji kartek oferty).
7. Wszystkie kartki oferty powinny być ze sobą połączone w sposób trwały, uniemożliwiający jej naruszenie / z uwzględnieniem sytuacji opisanej w punkcie 6./
8. Wykonawca powinien zamieścić ofertę w kopercie /opakowaniu/, które: będą zaadresowane na adres Zamawiającego, podany na wstępie oraz będą posiadać oznaczenia:

**oferta na: dostawę energii elektrycznej i świadczenie usług dystrybucji
nie otwierać przed 30.11.2016 r. godz. 10.30**

9. Poza oznaczeniami podanymi powyżej, koperta /opakowanie/ winna posiadać nazwę i adres Wykonawcy, aby Wykonawca mógł wycofać ofertę lub ofertę złożoną po terminie można było zwrócić bez otwierania.
10. Wykonawca może wprowadzić zmiany lub wycofać złożoną przez siebie ofertę pod warunkiem, że Zamawiający otrzyma pisemne powiadomienie o wprowadzeniu zmian lub wycofaniu przed terminem wyznaczonym do składania ofert określonym w pkt 8 niniejszego rozdziału.
11. Powiadomienie o wprowadzeniu zmian lub wycofaniu zostanie przygotowane i oznaczone zgodnie z postanowieniami pkt.8 oraz pkt. 9 a koperta będzie dodatkowo oznaczona „ZMIANA” lub „WYCOFANIE”.
12. Po upływie terminu składania ofert za wycofanie oferty Zamawiający uzna złożenie pisemnego oświadczenia woli przez osoby upoważnione do reprezentowania Wykonawcy. Wówczas złożona oferta nie będzie brała udziału w dalszym postępowaniu, lecz pozostanie w dokumentacji u Zamawiającego.
13. Zamawiający nie wyraża zgody na składanie oferty w formie elektronicznej.
14. Zamawiający nie przewiduje zwrotu kosztów udziału w postępowaniu.
15. Zamawiający nie przewiduje wyboru najkorzystniejszej oferty z zastosowaniem aukcji elektronicznej.

XVI. MIEJSCE I TERMIN SKŁADANIA I OTWARCIA OFERT

1. Ofertę należy złożyć w Samodzielnym Publicznym Specjalistycznym Szpitalu Zachodnim, 05-825 Grodzisk Mazowiecki, ul. Daleka 11 – w kancelarii (pok. Nr 50) nie później niż do dnia **30.11.2016.2016 r. do godz. 10.00**.
2. Zamawiający otworzy koperty z ofertami i zmianami w dniu **30.11.2016.2016 r.** o godzinie **10.30** w Samodzielnym Publicznym Specjalistycznym Szpitalu Zachodnim, 05-825 Grodzisk Mazowiecki, ul. Daleka 11 w budynku warsztatowym, pok. nr 3.
3. Wszystkie oferty otrzymane przez Zamawiającego po terminie podanym powyżej zostaną zwrócone bez otwierania.
4. Otwarcie ofert jest jawne.
5. Niezwłocznie po otwarciu ofert Zamawiający zamieści na stronie internetowej informacje dotyczące:
 - a) kwoty, jaką zamierza przeznaczyć na sfinansowanie zamówienia;
 - b) firm oraz adresów wykonawców, którzy złożyli oferty w terminie;
 - c) ceny, terminu wykonania zamówienia, okresu gwarancji i warunków płatności zawartych w ofertach.

XVII. OPIS SPOSOBU OBLICZANIA CENY OFERTY

1. Cena oferty (wartość brutto) winna być podana według schematu: NETTO + VAT = BRUTTO, z dokładnością do dwóch miejsc po przecinku.
2. Zaoferowaną cenę należy przedstawić w tabeli zawartej w załączniku nr 1 Formularz oferty.
3. Do celów niniejszego postępowania Zamawiający przyjął przewidywane wartości energii elektrycznej w okresie 12 miesięcy wg grupy taryfowej B23-3,4 GWh w poszczególnych strefach:
 - Szczyt przedpołudniowy 0,8 GWh,
 - Szczyt popołudniowy 0,4 GWh,
 - Pozostałe godziny doby 2,2 i GWh
4. Wartość brutto sprzedaży energii elektrycznej stanowi sumę: iloczynu ceny jednostkowej brutto dla każdej strefy grupy taryfowej i przewidywanego zużycia energii elektrycznej w każdej strefie grupy taryfowej oraz iloczynu opłaty abonamentowej i 12 miesięcy obowiązywania umowy. Cena jednostkowa za kWh może być podana z dokładnością do czterech miejsc po przecinku.

5. Wartość brutto dystrybucji energii elektrycznej należy wyliczyć na podstawie cen obowiązujących dla grupy taryfowej B23 na dzień składania oferty zgodnie z obowiązującą Wykonawcę Taryfą OSD zatwierdzoną przez Prezesa Urzędu Regulacji Energetyki oraz przewidywanego zużycia energii elektrycznej podanego przez Zamawiającego, uwzględniając koszty dystrybucji związane z istniejącą w Szpitalu Zachodnim przy ul. Dalekiej 11 siecią energetyczną, której plan jest integralną częścią SIWZ.
6. Zamawiający wymaga, aby obliczona w ten sposób cena obejmowała wszystkie koszty, związane z realizacją zamówienia.
7. Cena określona przez Wykonawcę zostanie ustalona na okres ważności umowy i nie będzie podlegała zmianom z wyjątkiem odpowiednich zapisów umowy.
8. Wykonawca zobowiązany jest poinformować Zamawiającego czy wybór oferty będzie prowadził do powstania u Zamawiającego obowiązku podatkowego, wskazując nazwę (rodzaj) towaru lub usługi, których dostawa lub świadczenie będzie prowadzić do jego powstania, oraz wskazując ich wartość bez kwoty podatku.

XVIII. KRYTERIA, KTÓRYMI ZAMAWIAJĄCY BĘDZIE SIĘ KIEROWAŁ PRZY WYBORZE OFERTY, WRAZ Z PODANIEM ZNACZENIA TYCH KRYTERIÓW

1. Przy wyborze oferty Zamawiający będzie się kierował następującymi kryteriami:

a) **Cena brutto z VAT - 90%,**

$$K_1 = \frac{\text{cena najniższa oferowana}}{\text{cena oferty ocenianej}} \times 90 \text{ pkt}$$

b) **Ciągłość dostaw energii od 01.01.2017 r. - 10%**

Członkowie Komisji przyznają następującą ilość punktów za poszczególne elementy oceny :

Ciągłość dostaw energii od 01.01.2017 r. - 10 pkt

Brak ciągłości dostaw energii od 01.01.2017 r. - 0 pkt

Punkty w poszczególnych kryteriach zostaną zaokrąglone do dwóch miejsc po przecinku.

2. Za najkorzystniejszą zostanie wybrana oferta, która zgodnie z powyższymi kryteriami oceny ofert uzyska najwyższą liczbę punktów spośród ofert nie podlegających odrzuceniu.
3. Jeżeli nie można wybrać najkorzystniejszej oferty z uwagi na to, że dwie lub więcej ofert przedstawia taki sam bilans ceny lub kosztu i innych kryteriów oceny ofert, zamawiający spośród tych ofert wybiera ofertę z najniższą ceną lub najniższym kosztem, a jeżeli zostały złożone oferty o takiej samej cenie lub koszcie, zamawiający wzywa wykonawców, którzy złożyli te oferty, do złożenia w terminie określonym przez zamawiającego ofert dodatkowych.

XIX. ZASADY I TRYB WYBORU OFERTY NAJKORZYSTNIEJSZEJ.

1. Wyboru najkorzystniejszej oferty dokonuje Komisja przetargowa po uprzednim sprawdzeniu i ocenie ofert na podstawie kryteriów oceny określonych w pkt XII niniejszej SIWZ.
2. Komisja przetargowa poprawi w ofertach omyłki o których mowa w art. 87 ust 2 ustawy Pzp niezwłocznie zawiadamiając o tym wykonawcę, którego oferta została poprawiona.
3. Oferta wykonawcy zostanie odrzucona w przypadku wystąpienia którejkolwiek z przesłanek określonych w art. 89 ust 1 ustawy Pzp.
4. Zamawiający unieważni postępowanie o udzielenie zamówienia publicznego w przypadku wystąpienia którejkolwiek z przesłanek określonych w art. 93 ustawy Pzp.
5. Niezwłocznie po wyborze najkorzystniejszej oferty Zamawiający poinformuje wszystkich Wykonawców o wynikach postępowania zgodnie z art. 92 ust.1 ustawy Pzp oraz udostępni na

stronie internetowej WWW.szpitalzachodni.pl i w miejscu publicznie dostępnym na tablicy ogłoszeń w swojej siedzibie informacje, o których mowa w art. 92 ust 1 pkt 1 i 5-7 ustawy Pzp.

XX. POUCZENIE O ŚRODKACH OCHRONY PRAWNEJ PRZYSŁUGUJĄCYCH WYKONAWCY W TOKU POSTĘPOWANIA O UDZIELENIE ZAMÓWIENIA PUBLICZNEGO

Zasady wnoszenia środków ochrony prawnej w niniejszym postępowaniu regulują przepisy Działu VI ustawy z dnia 29 stycznia 2004 roku Prawo zamówień publicznych (Tekst jednolity: Dz. U. z 2015 r., poz. 2164 z późn. zm.)

XXI. TERMIN ZAWARCIA UMOWY.

1. Wykonawca, którego oferta zostanie wybrana jako najkorzystniejsza, zobowiązany będzie do zawarcia umowy w terminie określonym przez zamawiającego, nie krótszym niż 10 dni od dnia przesłania zawiadomienia o wyborze oferty najkorzystniejszej przy użyciu środków komunikacji elektronicznej, z zastrzeżeniem sytuacji określonej w art. 94 ust. 1 i 2 ustawy Pzp.
2. Jeżeli wykonawca, którego oferta została wybrana jako najkorzystniejsza będzie uchylał się od zawarcia umowy, zamawiający może wybrać ofertę najkorzystniejszą spośród pozostałych ofert, bez przeprowadzania ich ponownej oceny, chyba, że zachodzą przesłanki unieważnienia postępowania.
3. W przypadku wyboru oferty Wykonawców wspólnie ubiegających się o udzielenie zamówienia (konsorcja, spółki cywilne) Zamawiający może zażądać przed zawarciem umowy w sprawie zamówienia publicznego umowy regulującej współpracę tych Wykonawców. Wykonawcy wspólnie ubiegający się o udzielenie zamówienia ponoszą solidarną odpowiedzialność za wykonanie umowy .
4. Zamawiający unieważni postępowanie w przypadkach określonych w art. 93 ust. 1 i ust. 1a ustawy Pzp. O unieważnieniu postępowania Zamawiający zawiadomi Wykonawców zgodnie z art. 93 ust. 3 ustawy Pzp.

XVII. POZOSTAŁE INFORMACJE.

1. Zamawiający przewiduje dokonanie zmian umowy w toku jej realizacji w przypadku zaistnienia okoliczności, o których mowa w art. 144.
2. Wszelkie nieuregulowane w niniejszym SIWZ czynności, uprawnienia, obowiązki Wykonawców i Zamawiającego, których ustawa nie nakazała zawierać Zamawiającemu w SIWZ, a które mogą przyczynić się do właściwego przebiegu postępowania, reguluje ustawa Pzp.
3. W przypadku zmiany przepisów prawa podatkowego w okresie obowiązywania umowy, w szczególności zmiany stawek podatku VAT, od dnia obowiązywania nowej stawki do cen netto objętych umową doliczany będzie podatek VAT według zmienionej stawki.

Załączniki:

1. Wzór formularza ofertowego (Załącznik 1 do SIWZ)
2. Jednolity Europejski Dokument Zamawiającego
3. Oświadczenie o przynależności do grupy kapitałowej (Załącznik 3 do SIWZ)
4. Istotne postanowienia umowy (Załącznik 4 do SIWZ)



Pieczęć firmowa Wykonawcy

O F E R T ANazwa i siedziba Wykonawcy:

.....

Numer telefonu / faxu**Adres e-mail****Numer NIP i Regon**

Nawiązując do zaproszenia do wzięcia udziału w przetargu nieograniczonym na dostawę energii dla Szpitala Zachodniego w Grodzisku Mazowieckim, z dnia 28.10.2016 r. opublikowanego w Dzienniku Urzędowym Unii Europejskiej pod nr 2016/S 209-377948 oraz na stronie internetowej Zamawiającego.

1.

A. Oferuję wykonanie zamówienia

Wyszczególnienie		Cena jednostkowa	Przewidywane zużycie energii elektrycznej w okresie 12 miesięcy	Wartość	VAT	Wartość [zł]
A		B	C	D=BxC	E	F=D+E
Sprzedaż energii elektrycznej dla taryfy B23	Cena jednostkowa za energię elektryczną czynną: 1.szczyt przedpołudniowy 2.szczyt popołudniowy 3.pozostałe godziny dobyzł/MWhzł/MWhzł/MWh	3,4 GWh			
	Oплата abonamentowa za sprzedaż energii elektrycznejzł/miesiąc	12 miesięcy			
Dystrybucja energii elektrycznej dla taryfy B23 przez okres 12 miesięcy: 1.szczyt przed południowy 2.szczyt popołudniowy 3.pozostałe godziny doby			3,4 GWh			
Łączna wartość zamówienia						

- za cenę (netto)..... zł.

- podatek VAT zł.

- cena brutto zł.

Słownie brutto:
..... złotych

w terminie: **12 miesięcy** licząc od daty 01.01.2017 r.

C. przy warunkach płatności ... dni / wymagany termin płatności min 60 dni, pożądanym terminem płatności **90 dni** /

D. Potwierdzamy ciągłość dostaw energii od 01.01.2017 r. tak / nie (niepotrzebne skreślić)

2. Oświadczam, że uważam się za związanym(a) niniejszą ofertą przez czas wskazany w specyfikacji istotnych warunków zamówienia.

3. Oświadczam, że zawarte w specyfikacji istotnych warunków zamówienia ogólne warunki umowy zostały zaakceptowane i zobowiązuję się w przypadku wyboru mojej oferty do zawarcia umowy na warunkach w tej umowie i mojej ofercie określonych, w miejscu i terminie wyznaczonym przez Zamawiającego.

4. Oświadczam, że oferowany przedmiot zamówienia jest zgodny z wymaganiami specyfikacji istotnych warunków zamówienia oraz obowiązującymi przepisami.

5. Wadium w kwocie zostało wniesione w dniu w formie

Nr konta, na które należy zwrócić wadium:

6. Imię, nazwisko i stanowisko osoby upoważnionej do podpisania umowy:

.....

Imię i nazwisko osoby odpowiedzialnej za realizację zamówień:

.....

7. Wykonawca informuje, że (niepotrzebne skreślić):

- wybór oferty nie będzie prowadzić do powstania u Zamawiającego obowiązku podatkowego;
- wybór oferty będzie prowadzić do powstania u Zamawiającego obowiązku podatkowego w odniesieniu do następujących towarów / usług:

Wartość towaru/ usług powodująca obowiązek podatkowy u Zamawiającego to zł netto*.

* dotyczy Wykonawców, których oferty będą generować obowiązek doliczania wartości podatku VAT do wartości netto oferty, tj. w przypadku:

- wewnątrzwspólnotowego nabycia towarów,
- mechanizmu odwróconego obciążenia, o którym mowa w art. 17 ust. 1 pkt. 7 i ustawy o podatku od towarów i usług,

- importu usług lub importu towarów, z którymi wiąże się obowiązek doliczenia przez Zamawiającego przy porównywaniu cen ofertowych podatku VAT.

8. Załączniki do oferty:

- (1)
- (2)
- (3)
- (4)

.....
Podpis i pieczęć upoważnionego
przedstawiciela Wykonawcy

.....
Miejscowość, data

Uwaga; Pola wykropkowane proszę wypełnić czytelnie

OŚWIADCZENIE

o przynależności lub braku przynależności do tej samej grupy kapitałowej w rozumieniu ustawy z dnia 16 lutego 2007 r. o ochronie konkurencji i konsumentów (Dz. U. z 2015r. poz. 184, 1618 i 1634)

Dotyczy postępowania o udzielenie zamówienia publicznego:

Dostawa odczynników biochemicznych, immunochemicznych, analizy moczu wraz z dzierżawą analizatorów dla Szpitala Zachodniego w Grodzisku Mazowieckim

Niniejszym oświadczam, że **należę/ nie należę** (*niepotrzebne skreślić*) do tej samej grupy kapitałowej z innymi Wykonawcami, którzy złożyli odrębne oferty, oferty częściowe lub wnioski o dopuszczenie do udziału w niniejszym postępowaniu.

Wykaz wykonawców należących do tej samej grupy kapitałowej, którzy złożyli oferty

l.p.	Wskazanie wykonawcy

W załączeniu dowody wskazujące, że istniejące między wykonawcami należącymi do tej samej grupy kapitałowej, powiązania nie prowadzą do zachwiania uczciwej konkurencji w postępowaniu o udzielenie zamówienia.

.....
(data i podpis osoby uprawnionej do reprezentacji Wykonawcy)

UWAGA!

Oświadczenie należy złożyć w **terminie 3 dni** od zamieszczenia przez Zamawiającego na stronie internetowej, informacji z otwarcia ofert zawierającej nazwy i adresy wykonawców, którzy złożyli oferty. Oświadczenie złożone jednocześnie z ofertą nie będzie brane pod uwagę.

ROZDZIAŁ II

Ogólne warunki umowy

1. Umowa kompleksowa zostanie zawarta w wybranym Wykonawcą na wzorze umownym Wykonawcy zatwierdzonym przez Zarząd Spółki, który uwzględnił będzie postanowienia Zamawiającego .
2. Ceny energii elektrycznej ustalone w niniejszej ofercie, nie zostaną zwiększone w okresie sprzedaży i zawierają stawkę podatku akcyzowego, koszty związane z bilansowaniem handlowym, oraz uwzględniają koszt wypełnienia przez Sprzedawcę obowiązków, o których mowa w art. 9a ust 1 oraz art. 9a ust 8 Ustawy Prawo energetyczne (tj. prawa majątkowe zielone, żółte, czerwone, fioletowe) oraz obowiązku, o którym mowa w art. 12 ust. 1 Ustawy o Efektywności energetycznej(tj. świadectwa efektywności energetycznej). W przypadku zmiany powszechnie obowiązujących przepisów prawa, skutkujących zmianą kwoty podatku akcyzowego, ceny energii elektrycznej, o których mowa w niniejszej ofercie, ulegną zmianie z uwzględnieniem kosztów wynikających z obowiązków nałożonych właściwymi przepisami, od dnia obowiązywania nowych lub zmienionych przepisów."
3. Odbiorca przewiduje możliwość dokonania zmiany określonych w obrocie cen obejmujących świadczenie usług dystrybucji w przypadku zmiany cen i stawek opłat Operatora Systemu Dystrybucyjnego na podstawie aktualnej taryfy zatwierdzonej przez Prezesa Urzędu Regulacji Energetyki w trybie określonym przez ustawę z dnia 10 kwietnia 1997 r. Prawo energetyczne (Dz.U. z 2006 r. Nr 89, poz. 625 z późn.zm.) Zmiany cen i stawek opłat dokonywane będą od dnia wejście w życie nowej taryfy OSD

